

NAVIGATOR CLIENT 5.0

Guida per acquisire e utilizzare il software per la visualizzazione e gestione degli impianti di videosorveglianza professionali LILIN.

Versione: 5.0.0.112

Sommario

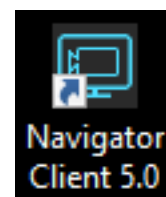
1. Introduzione.....	3
2. Dati di accesso	3
3. Schermata principale.....	4
4. Aggiungere dispositivi	5
4.1 Aggiungere videoregistratori remoti.....	6
4.1.1 NVR con DDNS o indirizzo IP remoto	6
4.1.2 NVR con P2P	7
4.2 Aggiungere videoregistratori in rete locale LAN	9
4.2.1 NVR via IPSCAN.....	9
4.2.2 NVR con indirizzo IP.....	12
4.3 Aggiungere telecamere IP	14
4.3.1 Telecamera con IPSCAN.....	14
4.3.2 Telecamera con DDNS o indirizzo IP	15
5. Gestione viste.....	16
5.1 Creare una vista	16
5.2 Impostazioni vista	18
6. Visualizzare le registrazioni	19
6.1 Riproduzione dispositivo.....	20
6.2 Riproduzione sincronizzata	21
6.3 Riproduzione veloce (5 min).....	22
7. Esportare le registrazioni.....	23
7.1 Esportazione dispositivo.....	23
7.2 Esportazione veloce	24
7.3 Esportazione sincronizzata.....	25
8. Creare nuovi utenti	26
9. Importare ed esportare le configurazioni.....	29

1. Introduzione

Il Navigator Client 5.0 è sviluppato da Merit LILIN per la gestione professionale degli impianti di videosorveglianza con telecamere IP / DHD / NVR / NAV per piattaforma Windows.

La seguente guida illustra i primi passi per utilizzare il **Navigator Client 5.0**.

Una volta completata l'installazione avviare il Navigator Client 5.0.

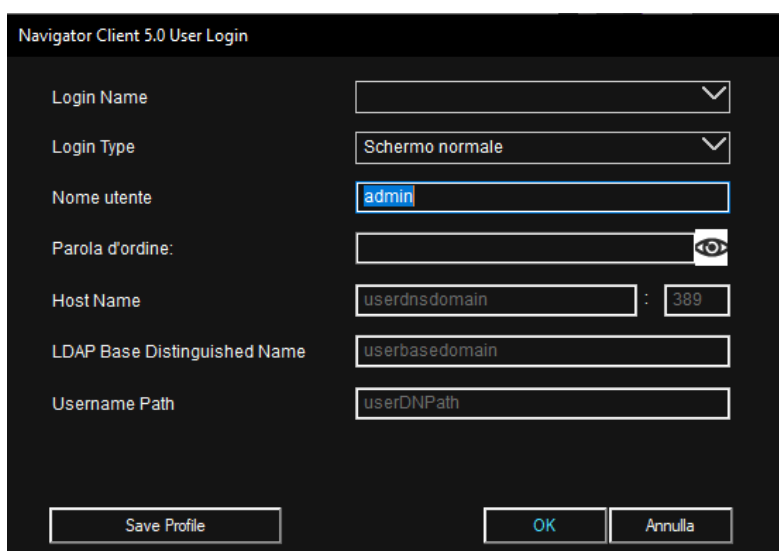


2. Dati di accesso

Avviando il Navigator Client comparirà la finestra di **LOGIN**:

Dati di default dell'amministratore (admin):

Nome Utente:	admin
Password:	(vuota, senza password)



The screenshot shows the 'Navigator Client 5.0 User Login' dialog box. It contains the following fields and controls:

- Login Name:** A dropdown menu.
- Login Type:** A dropdown menu with 'Schermo normale' selected.
- Nome utente:** A text input field containing 'admin'.
- Parola d'ordine:** A password input field with an eye icon for visibility.
- Host Name:** A text input field containing 'userdnsdomain' and a port number field containing '389'.
- LDAP Base Distinguished Name:** A text input field containing 'userbasedomain'.
- Username Path:** A text input field containing 'userDNPath'.
- Buttons:** 'Save Profile', 'OK', and 'Annulla'.

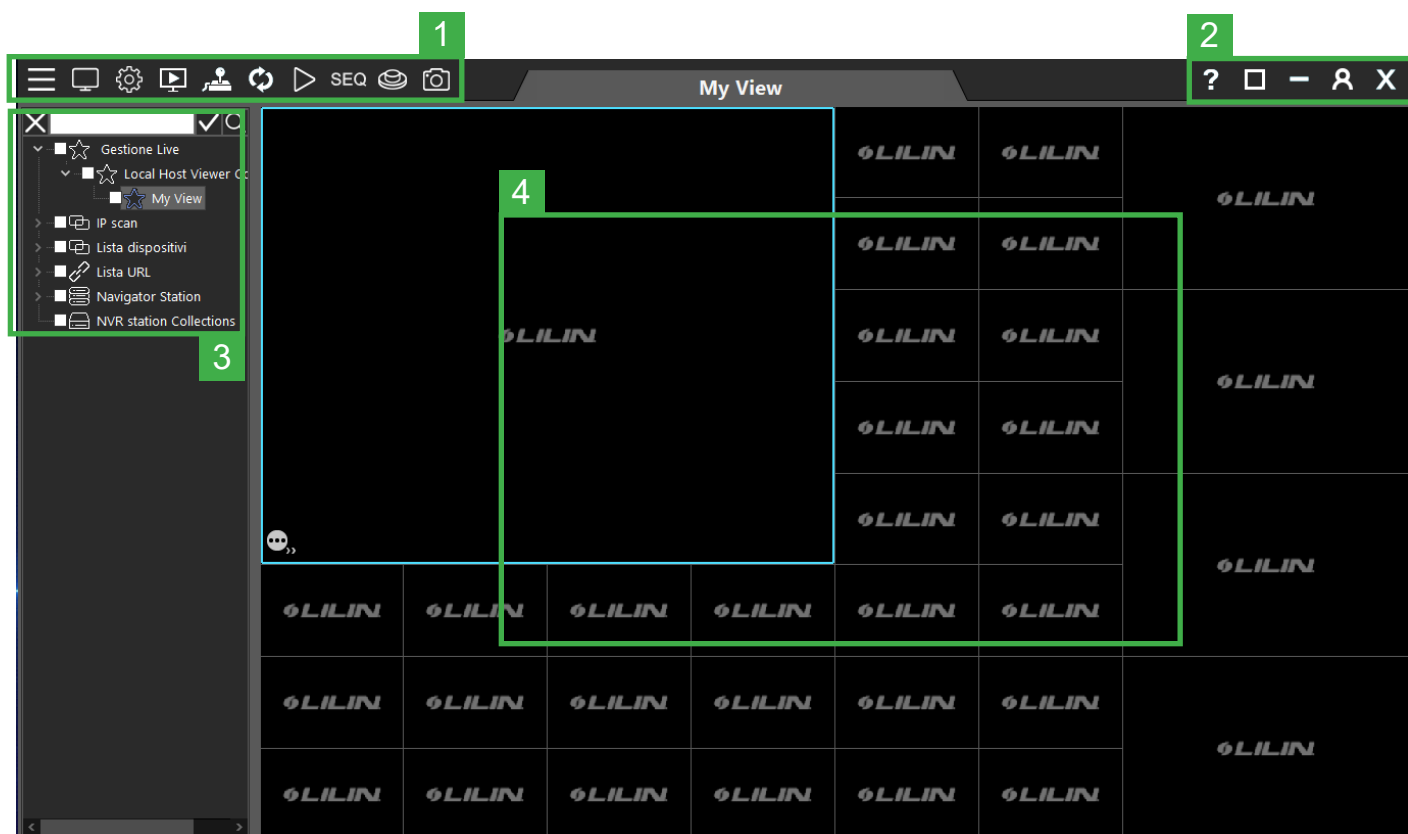
Per modificare la password o aggiungere nuovi utenti cercare l'App **User Manager** tra tutte le app di Windows, per maggiori informazioni consultare il capitolo 8.

IMPORTANTE: E' consigliato per motivi di sicurezza inserire una password complessa per evitare accessi indesiderati al sistema.

3. Schermata principale

Dopo la schermata di Login comparirà la **schermata principale**:

1. Menù applicazioni (sistema, playback, ptz, mappa, sequenza, tv wall, output, database)
2. Menù utente (schermo intero, minimizza, cambia utente, chiudi il Client)
3. Lista dispositivi (gestione live, ipscan, contatori, dispositivi, grafici, URL, navigator station, emap)
4. Schermata LIVE (visione delle telecamere live)

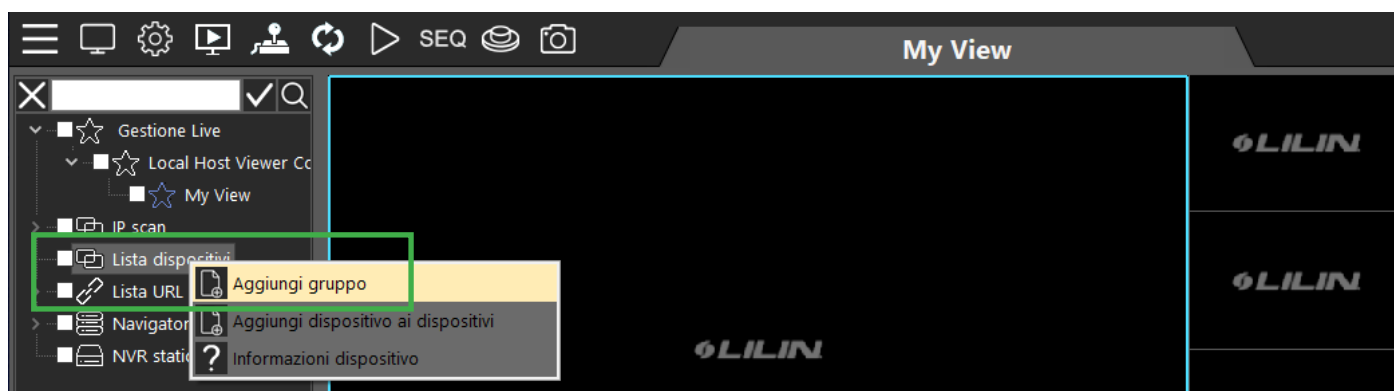


4. Aggiungere dispositivi

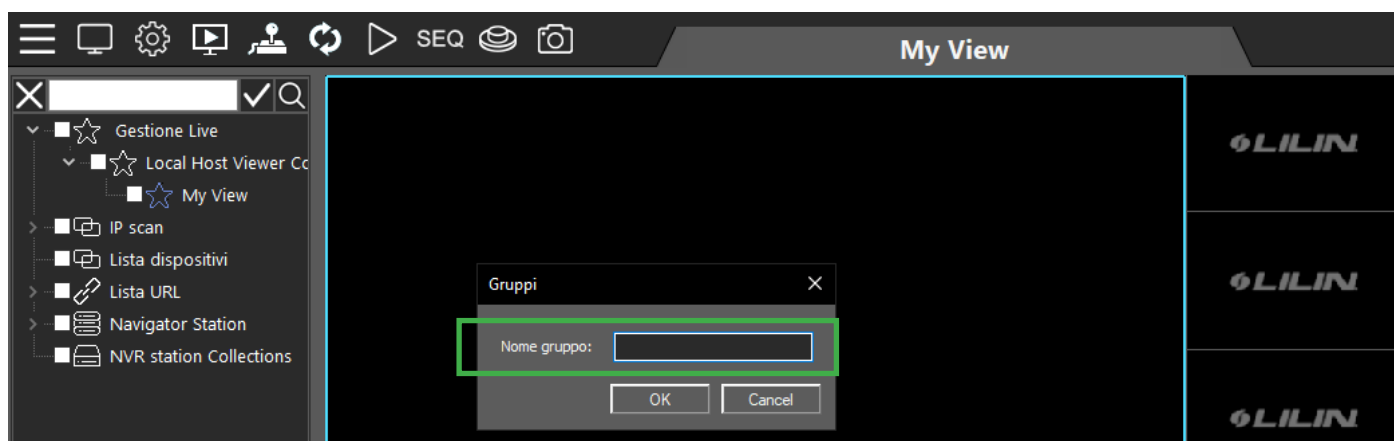
Il **Navigator Client 5.0** permette di acquisire i dispositivi della LILIN:

- NVR serie 3, 5, 6, 7
- EVR serie 3
- DHD serie 5, 6
- Navigator Software 5.0
- Telecamere IP (iA) serie V1, V1W, Z6, P6, Z7, S7
- Telecamere IP serie P2, Z2, P5, Z5
- e molto altro...

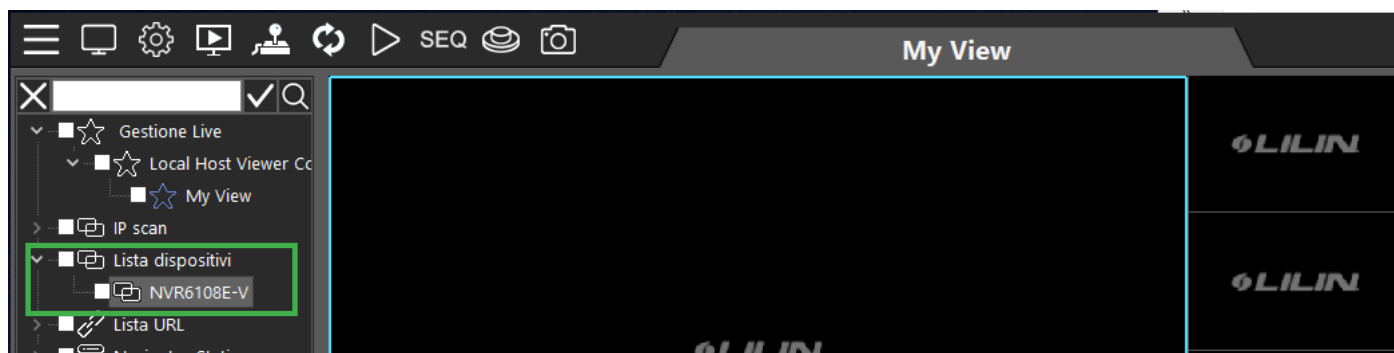
Cliccare con il tasto destro su **Lista dispositivi** e cliccare **Aggiungi gruppo**.



Inserire il **Nome del gruppo**.



Nella **Lista dispositivi** è possibile visualizzare tutti i gruppi inseriti.



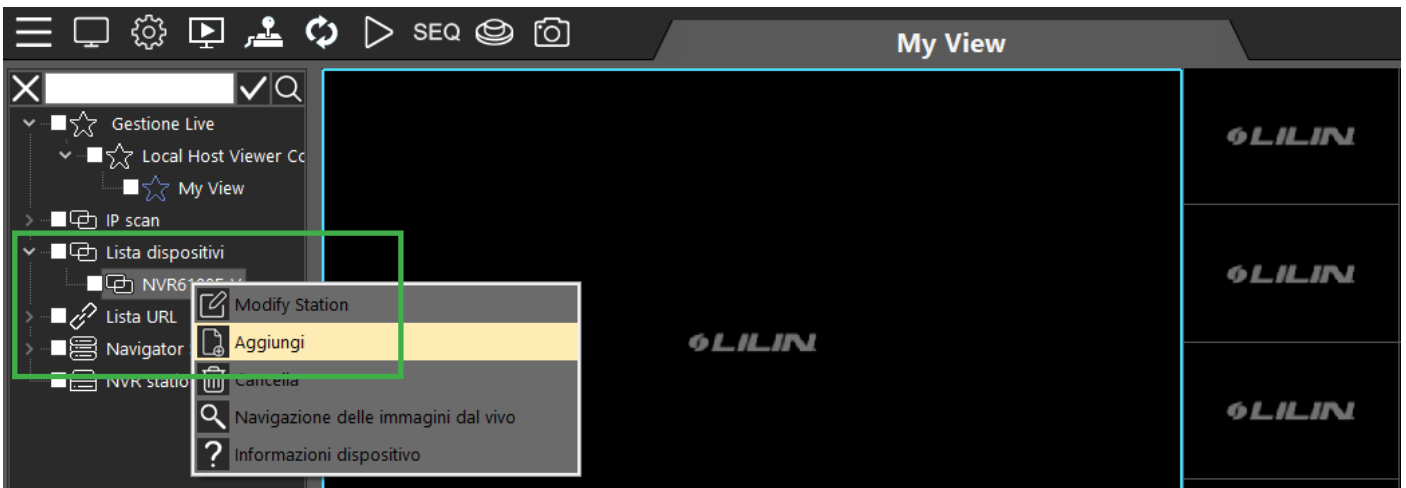
4.1 Aggiungere videoregistratori remoti

Il Navigator Client 5.0 permette di aggiungere i videoregistratori remoti utilizzando l'indirizzo IP pubblico fisso o **ddnsipcam.com** in caso di indirizzo IP pubblico dinamico o il **p2p**.

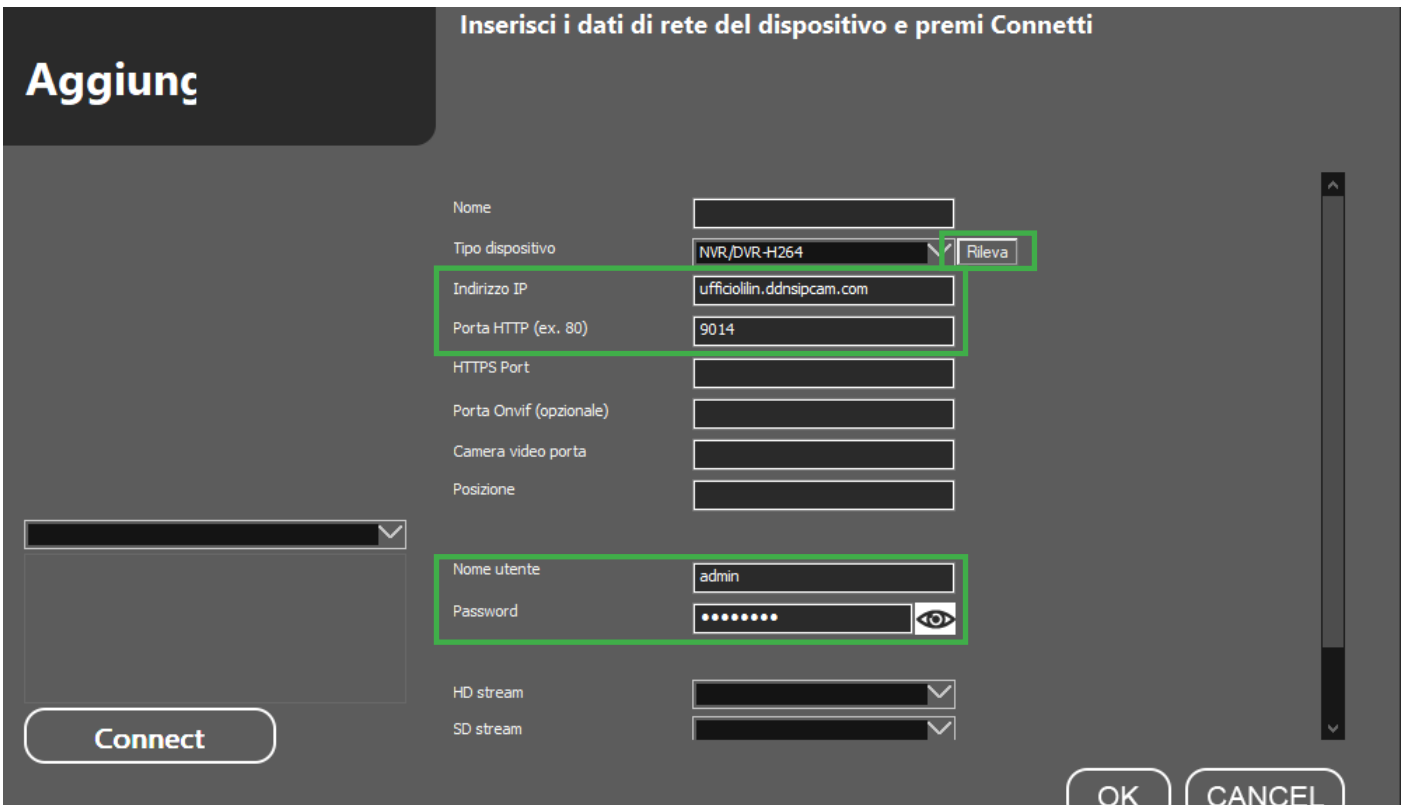
4.1.1 NVR con DDNS o indirizzo IP remoto

Cliccare con il **tasto destro** sul gruppo desiderato e cliccare **Aggiungi** per inserire i dati del videoregistratore.

NOTA: il servizio DDNSIPCAM.COM è già incluso in ogni videoregistratore (NVR, EVR, DHD) della LILIN, sarà necessario effettuare l'apertura porte sul router per NVR (port forwarding), consultare il manuale dedicato per la configurazione.

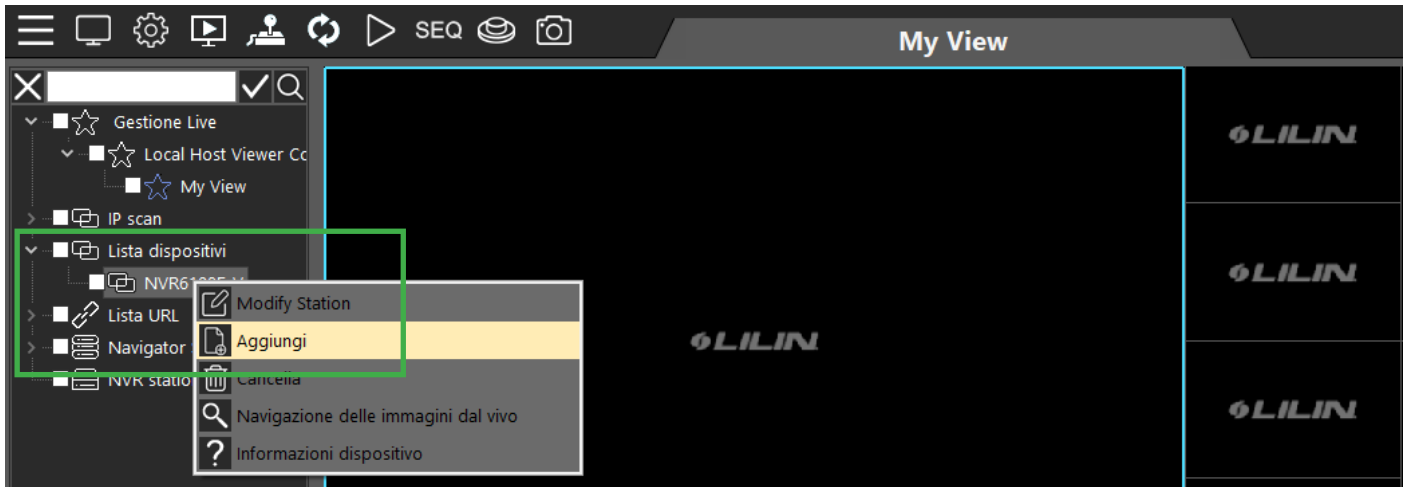


Inserire i dati del videoregistratore: **indirizzo IP, porta http, nome utente e password** e cliccare **Rileva** per verificare le informazioni inserite, se i dati sono corretti automaticamente si aggiornerà il **Tipo dispositivo**.

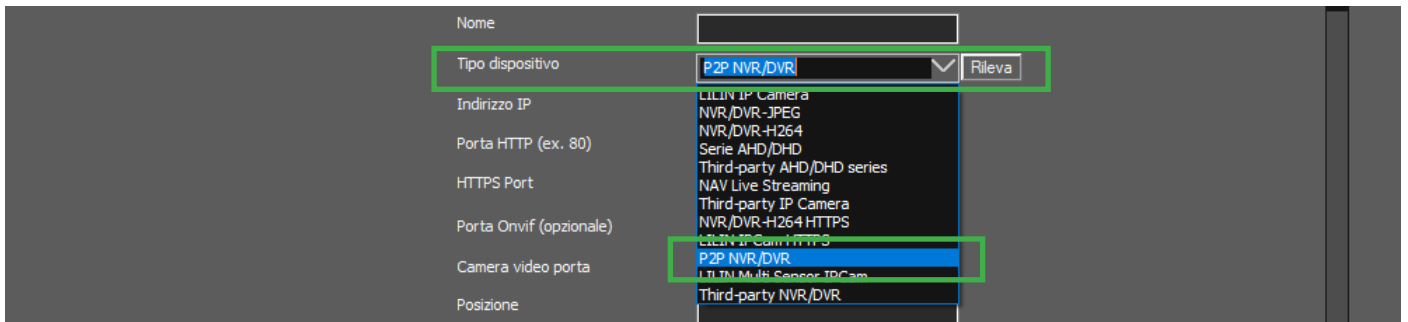


4.1.2 NVR con P2P

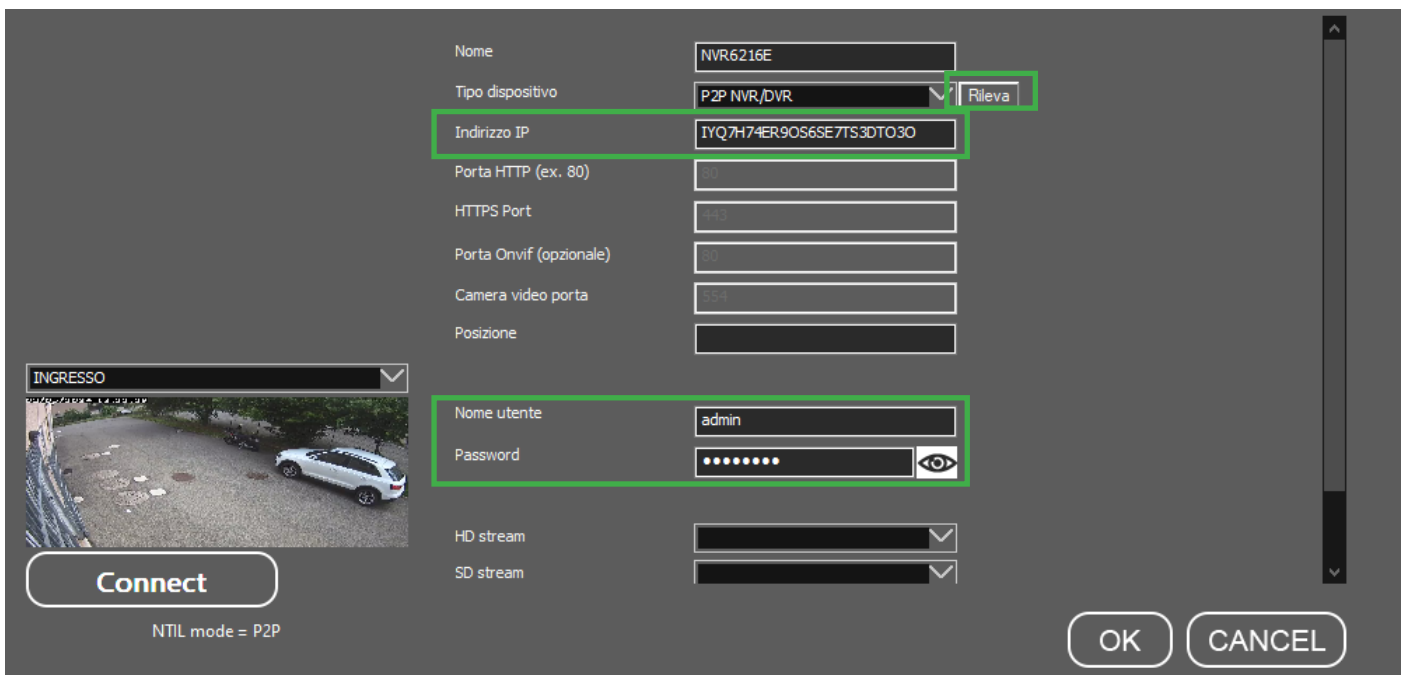
Cliccare con il **tasto destro** sul gruppo desiderato, cliccare **Aggiungi** per inserire i dati del videoregistratore.



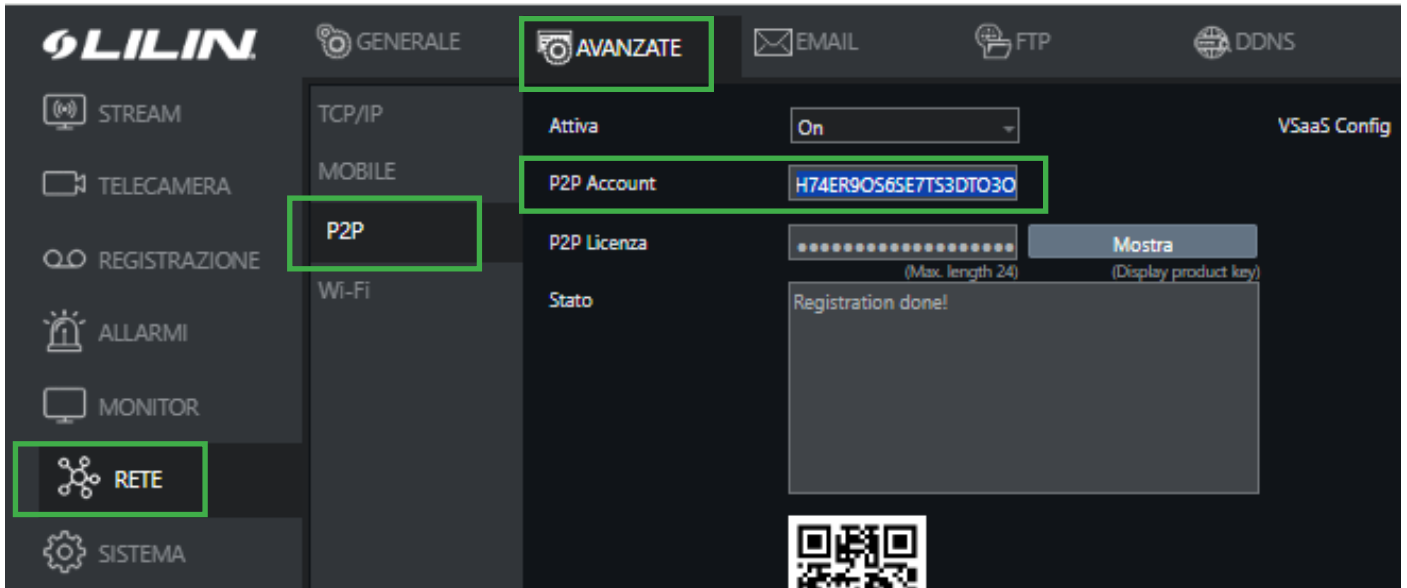
Selezionare nella lista **Tipo di dispositivo** la voce **P2P NVR/DVR**.



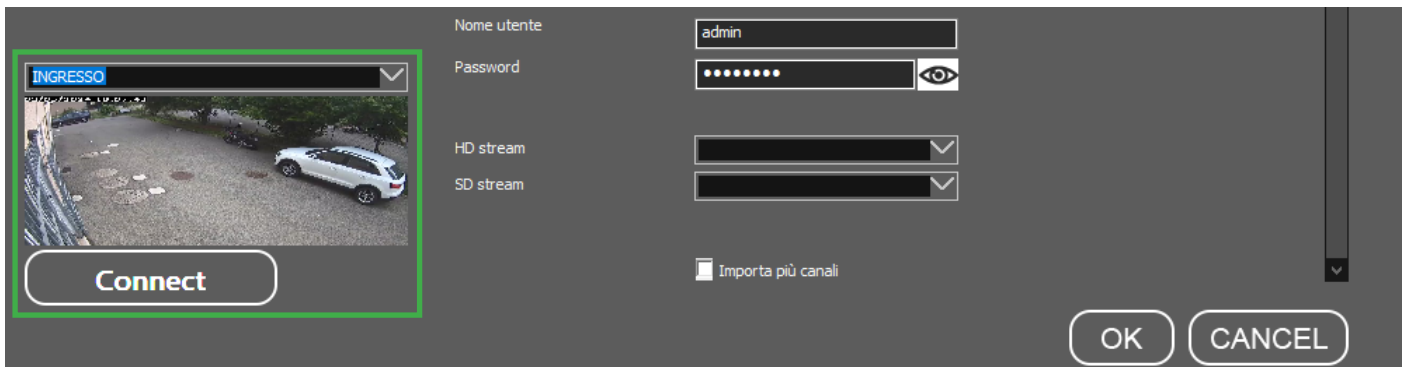
Inserire alla voce **Indirizzo IP** il **codice p2p**, **nome utente** e **password** del NVR e cliccare **Rileva** per verificare i dati inseriti.



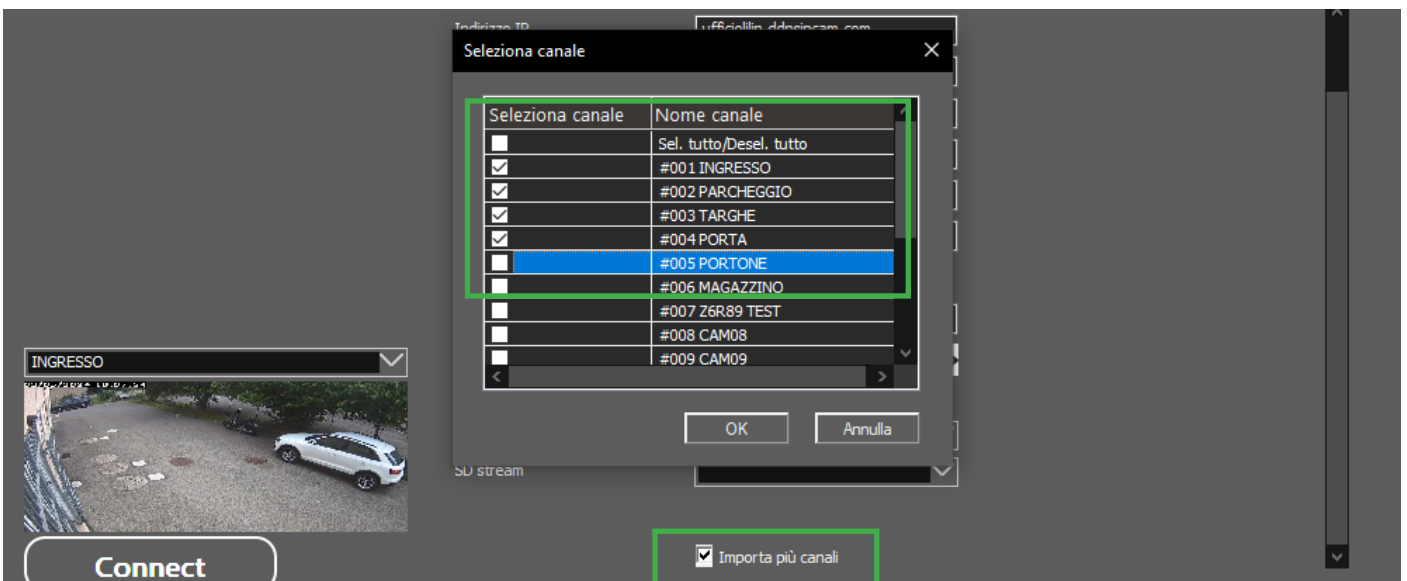
NOTA: il codice p2p è presente nel menù **Rete / Avanzate / P2P** del NVR.



Cliccare **Connect** per avviare la connessione, verrà mostrata la prima telecamera per confermare la corretta trasmissione del flusso video.



Selezionare **Importa più canali** per selezionare quali canali acquisire dal videoregistratore.



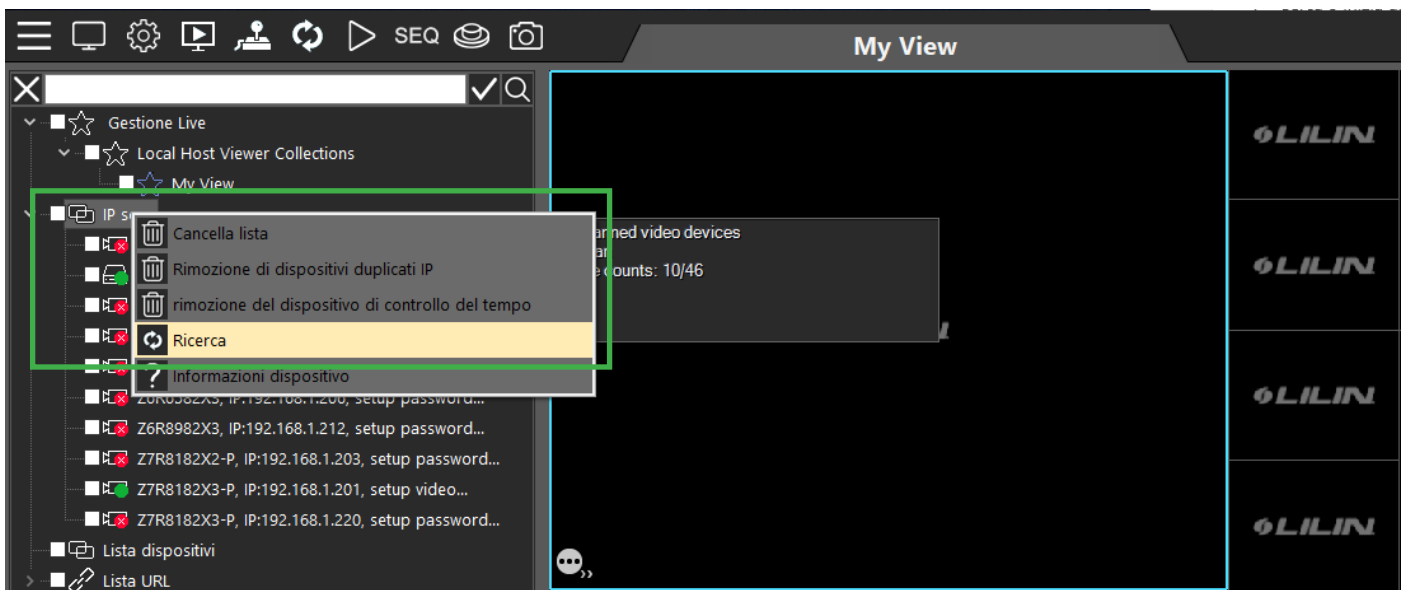
4.2 Aggiungere videoregistratori in rete locale LAN

Il Navigator Client 5.0 permette di acquisire i videoregistratori nella locale LAN, sono disponibili 2 procedure per l'acquisizione: utilizzando IPSCAN (capitolo 4.2.1) e tramite indirizzo IP (capitolo 4.2.2).

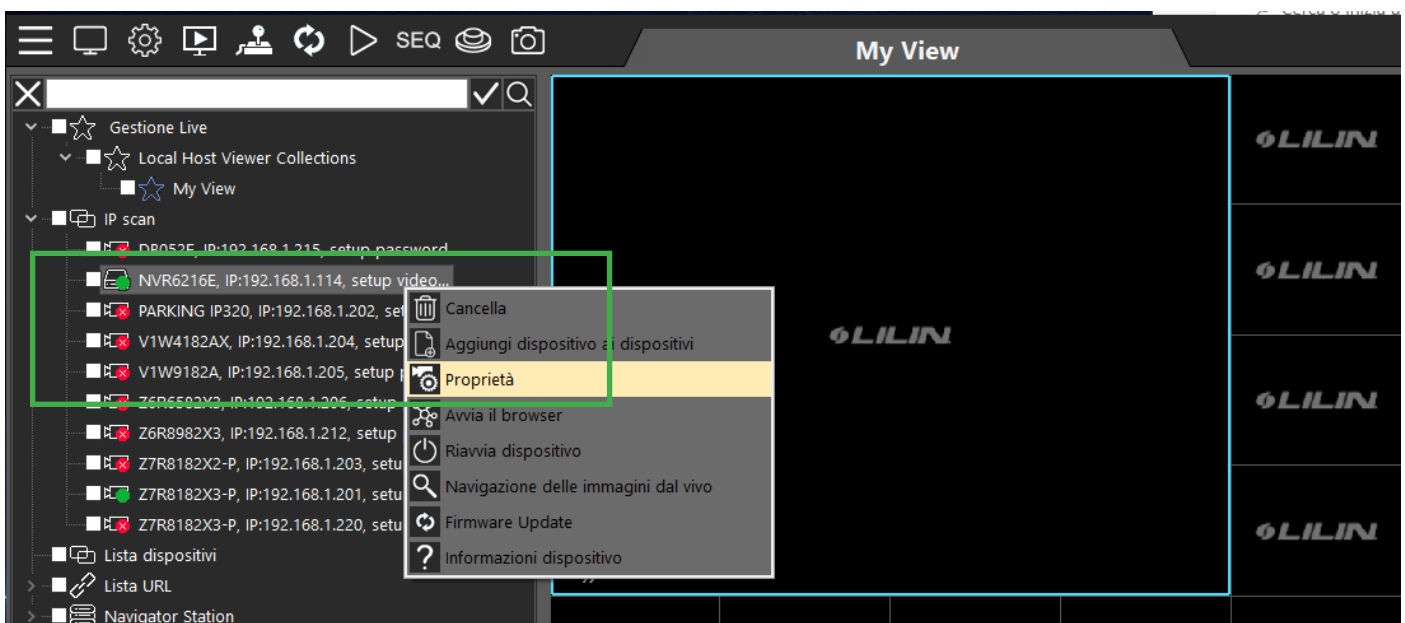
4.2.1 NVR via IPSCAN

Click col tasto destro sulla voce **IPSCAN** e cliccare **Ricerca** per scansionare la rete locale in cerca dei dispositivi LILIN.

NOTA: se sono presenti VLAN o Firewall potrebbero non permettere la corretta scansione della rete, utilizza la procedura al capitolo 4.2.2.



Al termine click col tasto destro sul NVR e cliccare **Proprietà**.



Inserire il **Nome utente** e la **Password** di accesso al videoregistratore e cliccare **Connect** per verificare la connessione.

Proprietà

Inserisci i dati di rete del dispositivo e premi Connetti

Nome	NVR6216E
Tipo dispositivo	NVR/DVR-H264
Indirizzo IP	192.168.1.114
Porta HTTP (ex. 80)	80
HTTPS Port	
Porta Onvif (opzionale)	80
Camera video porta	554
Subnet Mask	255.255.255.0
Gateway	192.168.1.1
Nome utente	admin
Password

INGRESSO

Connect

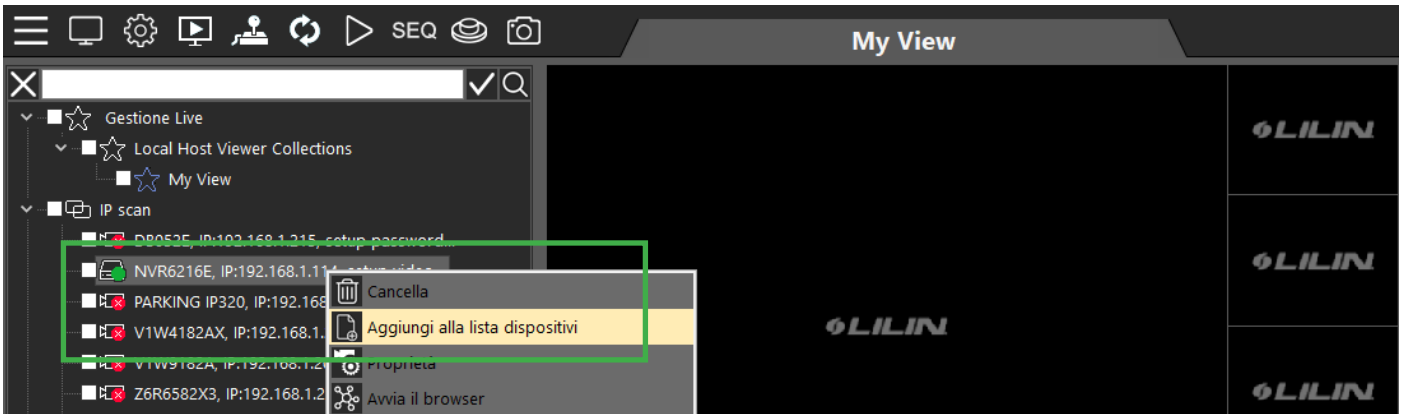
OK CANCEL

Se i dati inseriti sono corretti comparirà l'icona verde.

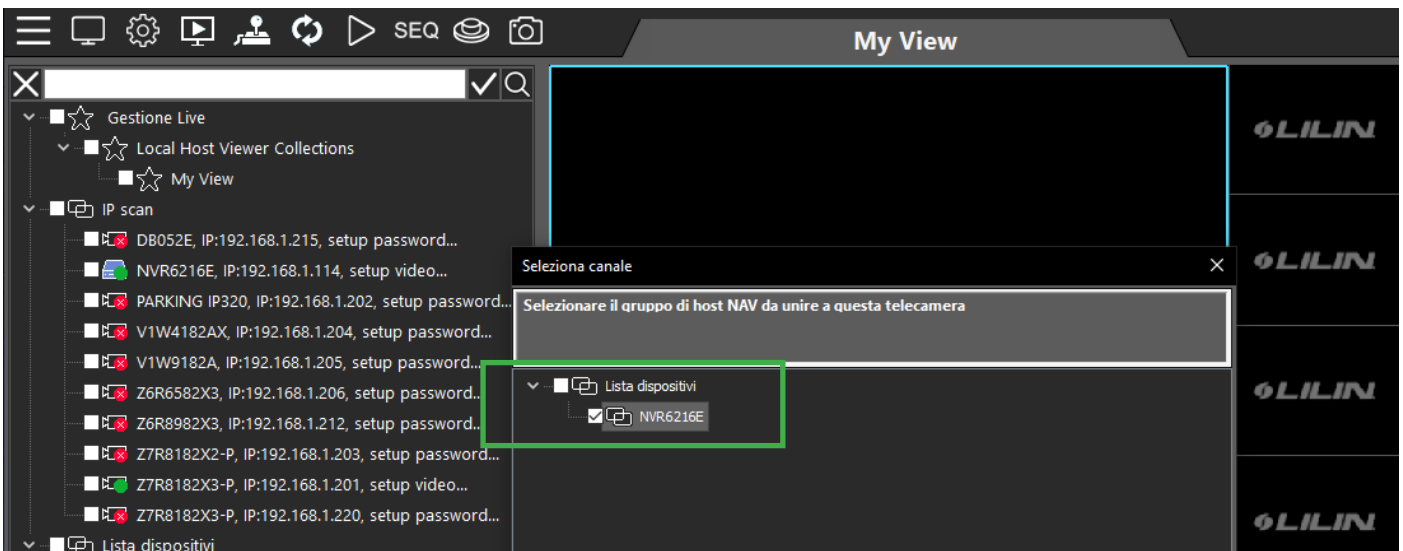
My View

The interface shows a list of devices on the left. The device 'NVR6216E, IP:192.168.1.114, setup video...' is highlighted with a green box and has a green checkmark icon next to it. The main area displays a live video feed of a parking lot with a white car. The video feed is framed by a blue border. The LILIN logo is visible in the top right corner of the video feed area and in the bottom right corner of the interface.

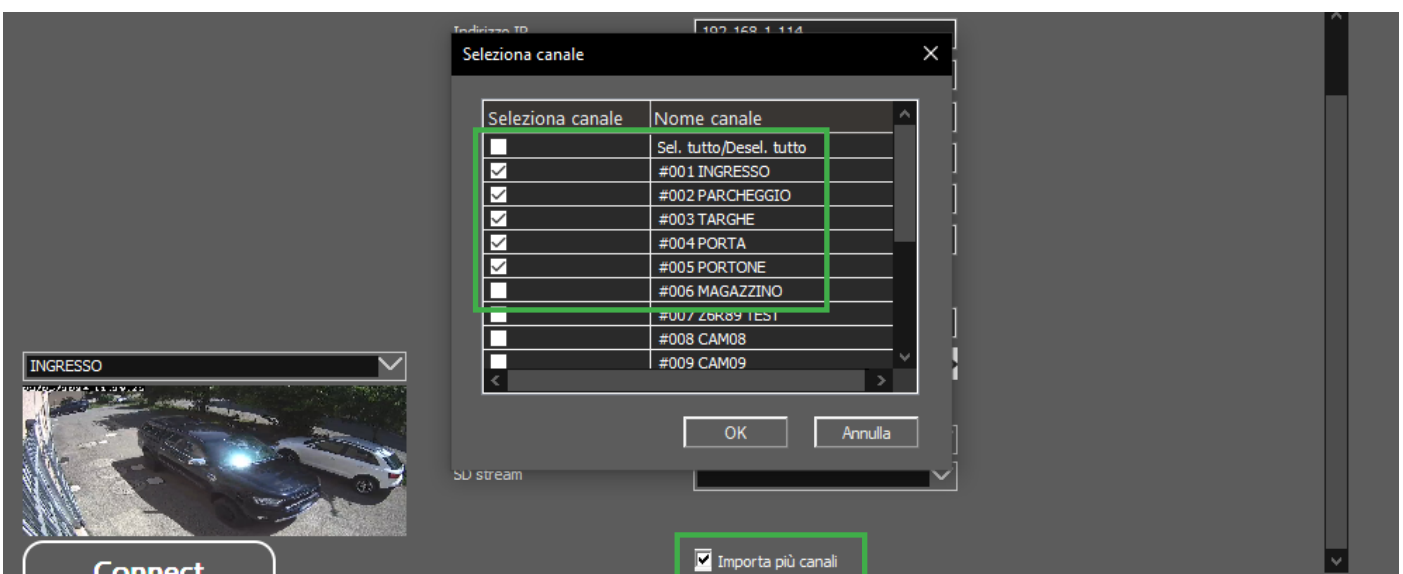
Click col tasto destro sul videoregistratore desiderato e cliccare **Aggiungi alla lista dispositivi**.



Selezionare il **gruppo** dove inserire le telecamere nella **Lista dispositivi**.



Cliccare **Connect** per verificare la connessione e selezionare **Importa più canali** per selezionare quali canali acquisire.



4.2.2 NVR con indirizzo IP

Cliccare con il **tasto destro** sul gruppo desiderato e cliccare **Aggiungi** per inserire i dati del videoregistratore.



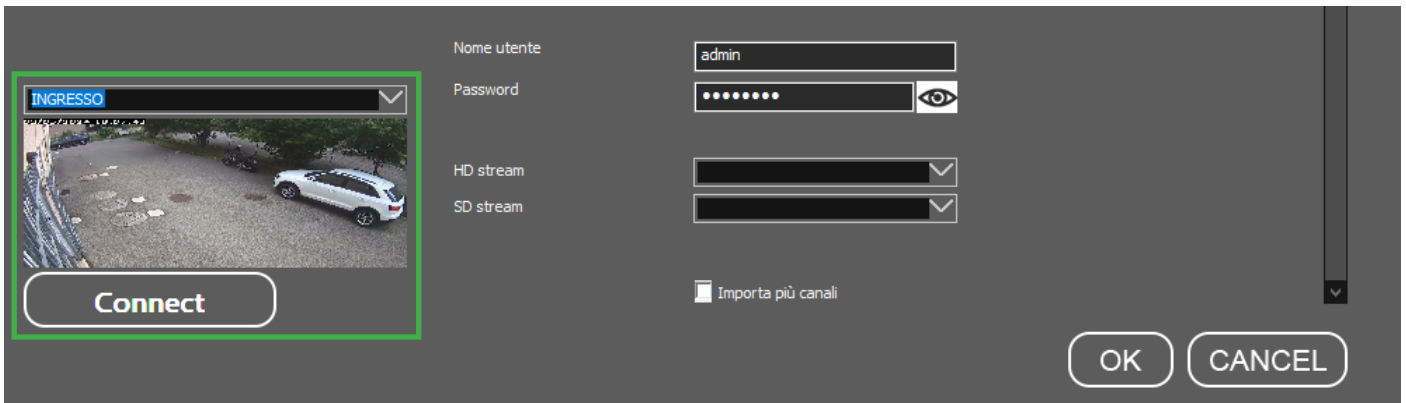
Inserire i dati del videoregistratore: **indirizzo IP, porta http, nome utente e password** e cliccare **Rileva** per verificare le informazioni inserite, se i dati sono corretti automaticamente si aggiornerà il **Tipo dispositivo**.

Aggiungi

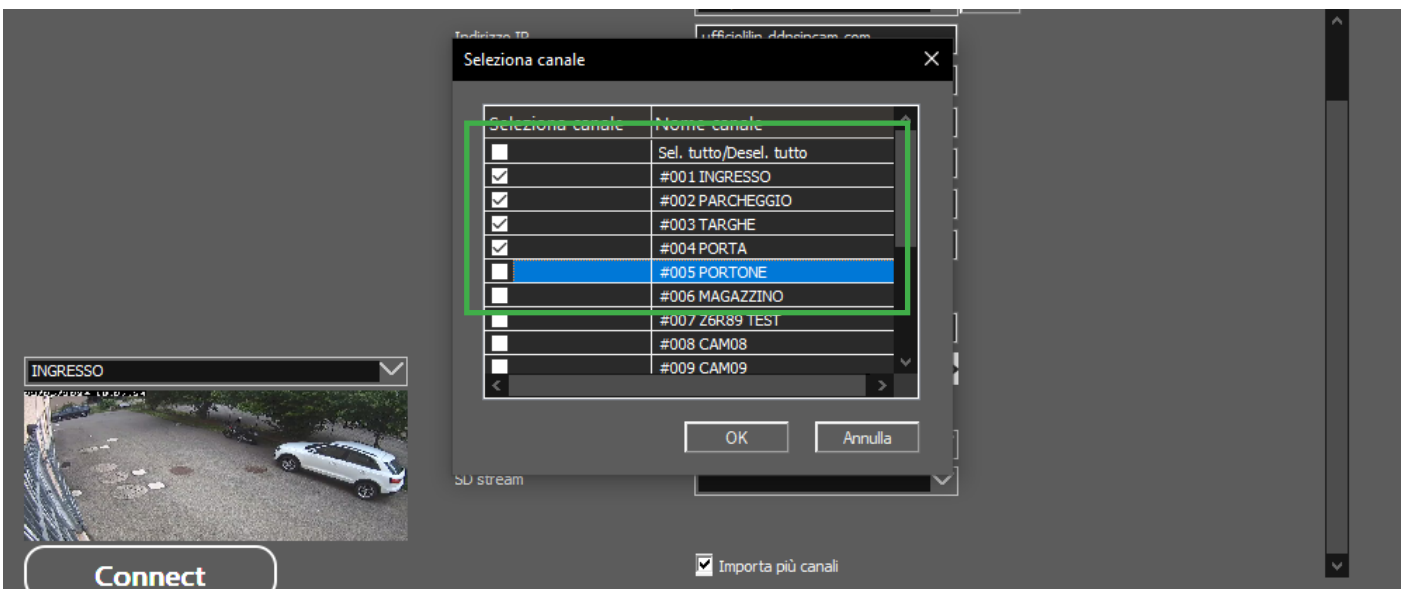
Inserisci i dati di rete del dispositivo e premi Connetti

Nome	<input type="text"/>
Tipo dispositivo	NVR/DVR-H264 <input type="button" value="Rileva"/>
Indirizzo IP	192.168.1.114
Porta HTTP (ex. 80)	80
HTTPS Port	443
Porta Onvif (opzionale)	80
Camera video porta	554
Posizione	<input type="text"/>
Nome utente	admin
Password <input type="button" value="👁"/>
HD stream	<input type="text"/>
SD stream	<input type="text"/>

Cliccare **Connect** per avviare la connessione e verrà mostrata la prima telecamera per confermare la corretta trasmissione del flusso video.



Cliccare **Importa più canali** per selezionare quali canali acquisire dal videoregistratore.



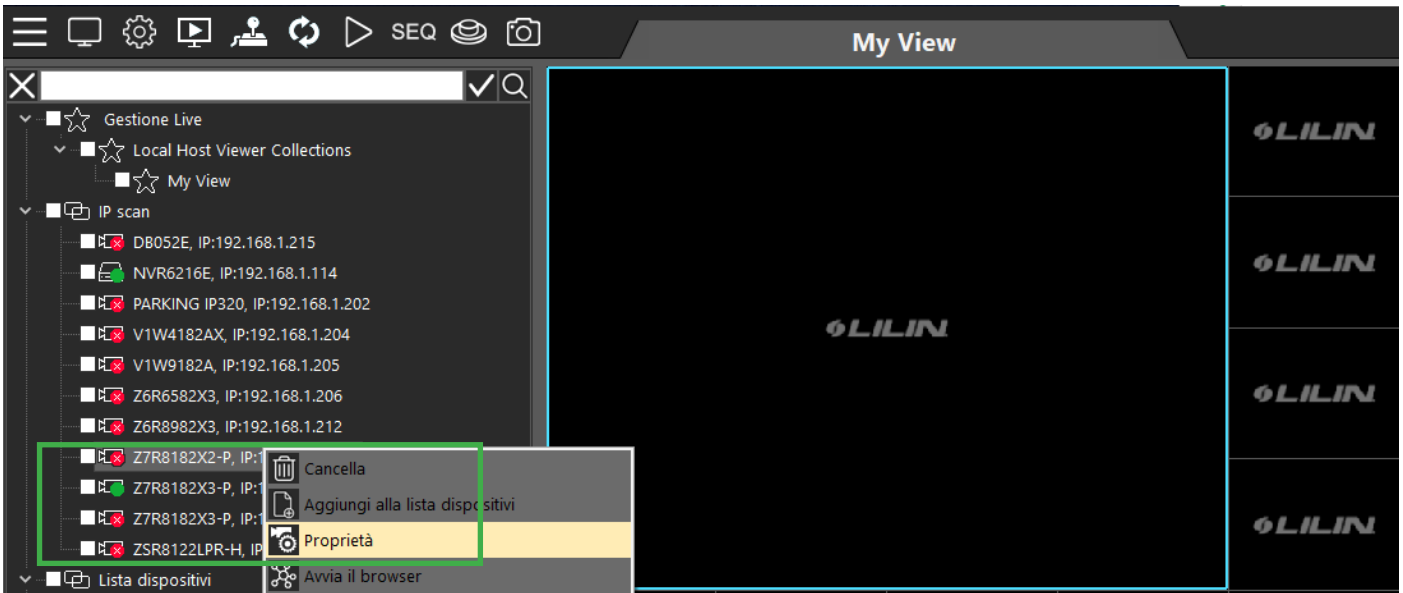
4.3 Aggiungere telecamere IP

Il Navigator Client 5.0 permette di acquisire le telecamere IP LILIN tramite: indirizzo IP locale (capitolo 4.3.1), indirizzo IP remoto ed ddnsipcam.com (capitolo 4.3.2).

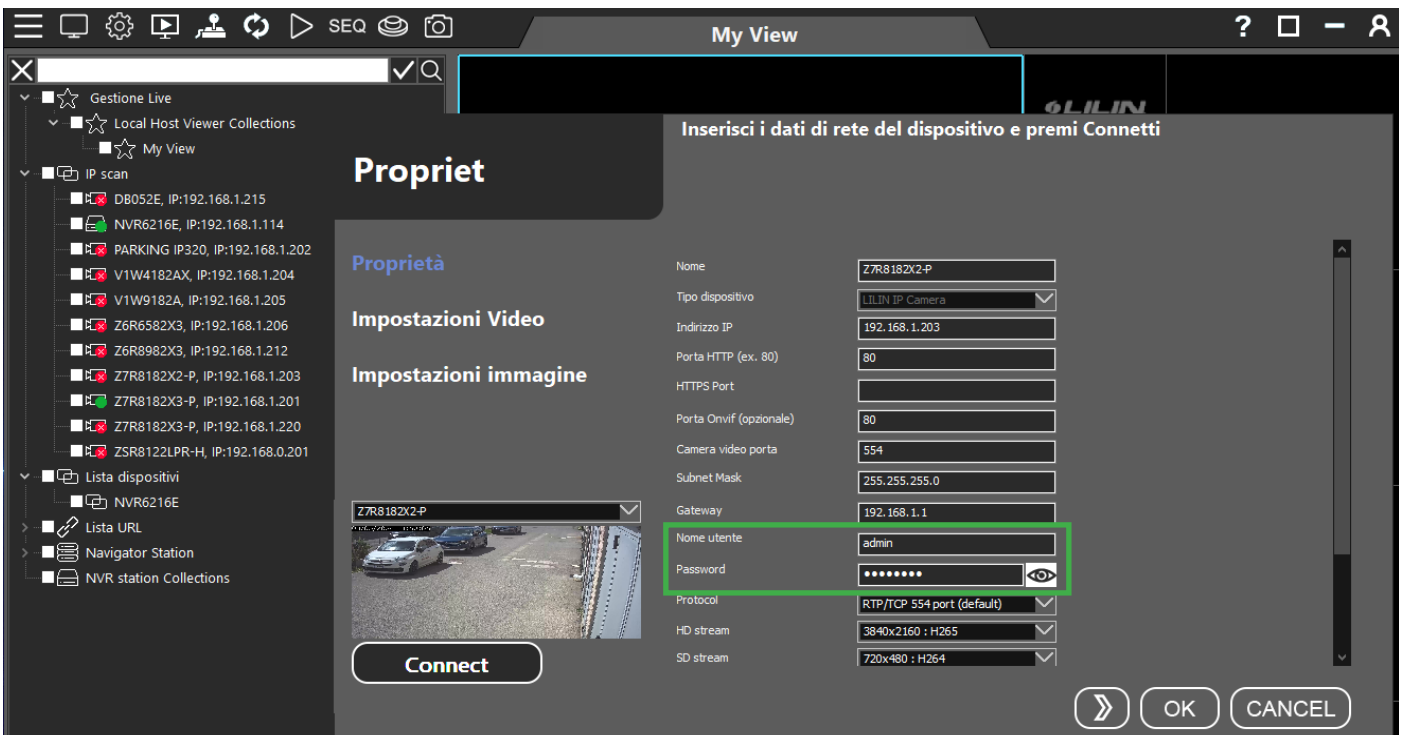
4.3.1 Telecamera con IPSCAN

Click col tasto destro sulla voce **IPSCAN**, cliccare **Aggiorna** per scansionare la rete locale in cerca delle telecamere IP.

Click col tasto destro sulla telecamera desiderata e cliccare **Proprietà**.

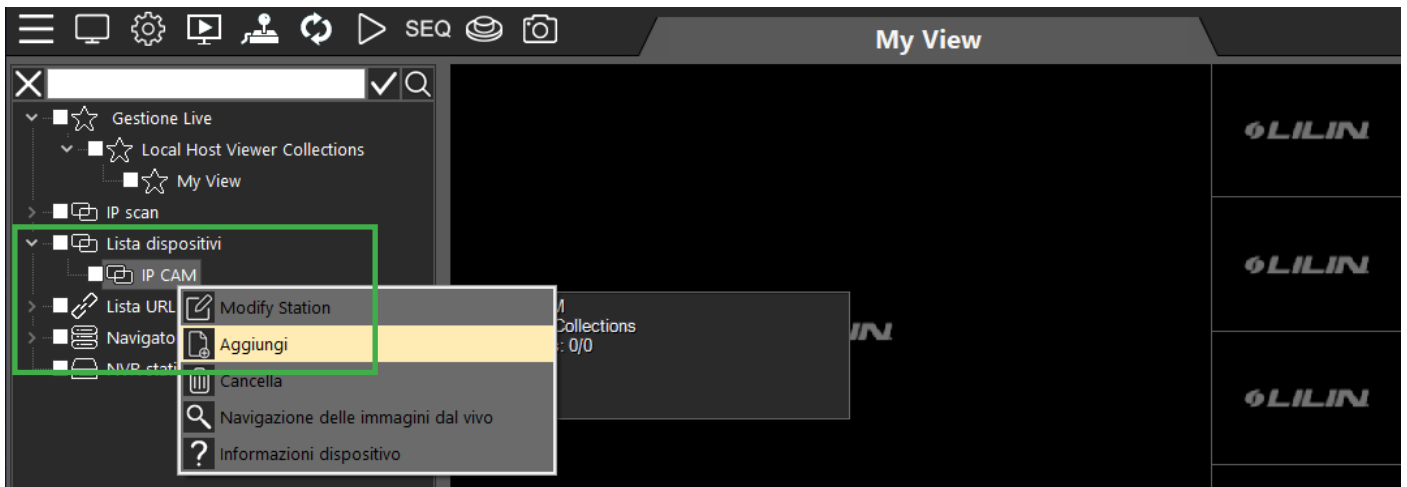


Inserire **Nome utente** e **Password** di accesso alla telecamera, cliccare **Connect** per verificare i dati inseriti. Se compare l'anteprima video i dati sono corretti.



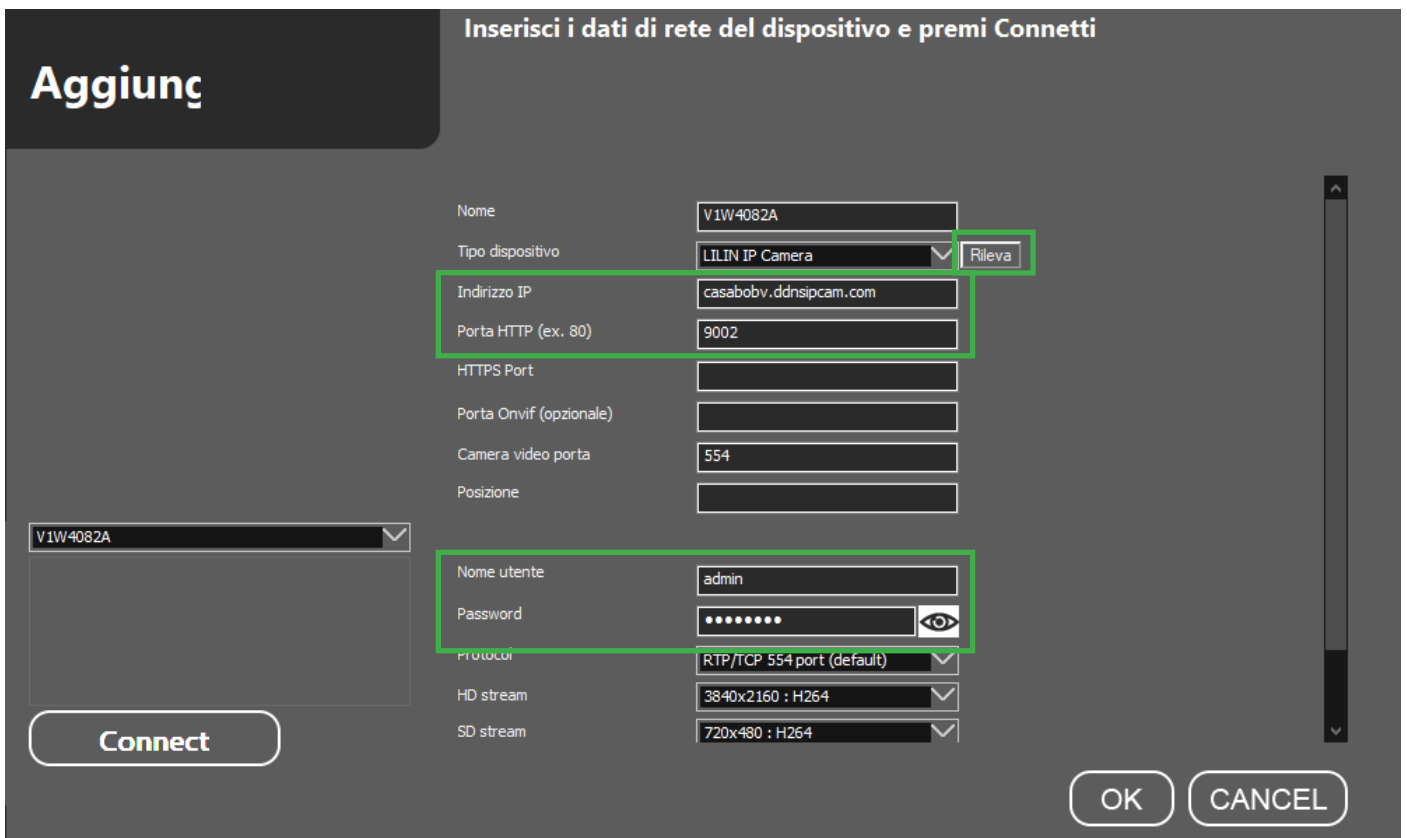
4.3.2 Telecamera con DDNS o indirizzo IP

Creare un nuovo **Gruppo** (capitolo 4), cliccare col **tasto destro** sul gruppo desiderato e cliccare **Aggiungi**.



Inserire i dati della telecamera remota: **indirizzo IP pubblico statico o ddnsipcam.com**, **porta http**, **nome utente e password**.

Cliccare **Rileva** per verificare i dati inseriti e cliccare **Connect** per verificare la connessione.



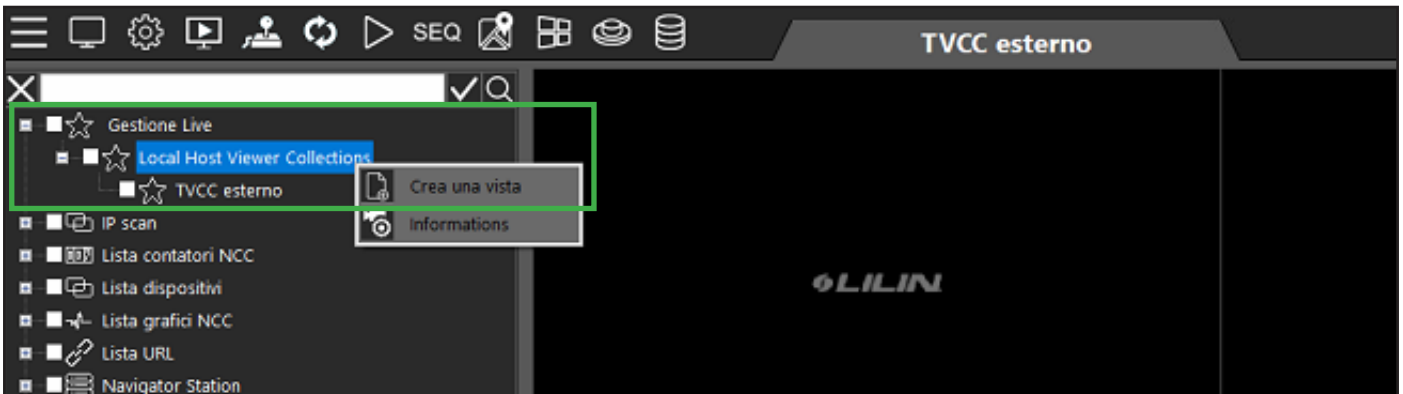
Cliccare **OK** per salvare le informazioni inserite.

5. Gestione viste

Il Navigator Client 5.0 permette la creazione di infinite viste in cui inserire le telecamere dei propri siti ed è possibile modificare i layout per ottimizzare la visione.

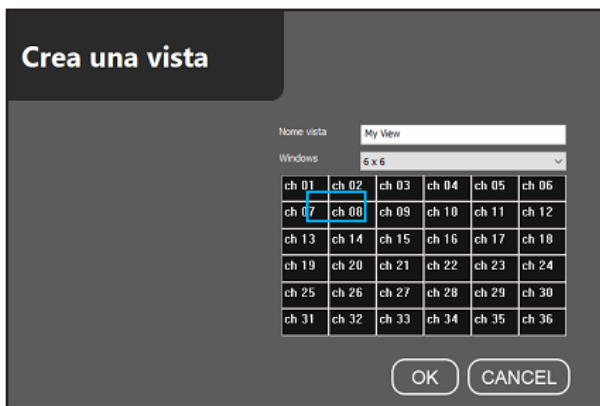
5.1 Creare una vista

Per creare una nuova vista espandere **Gestione Live**, cliccare con il tasto destro su **Lista Viste** e selezionare **Crea una vista**.

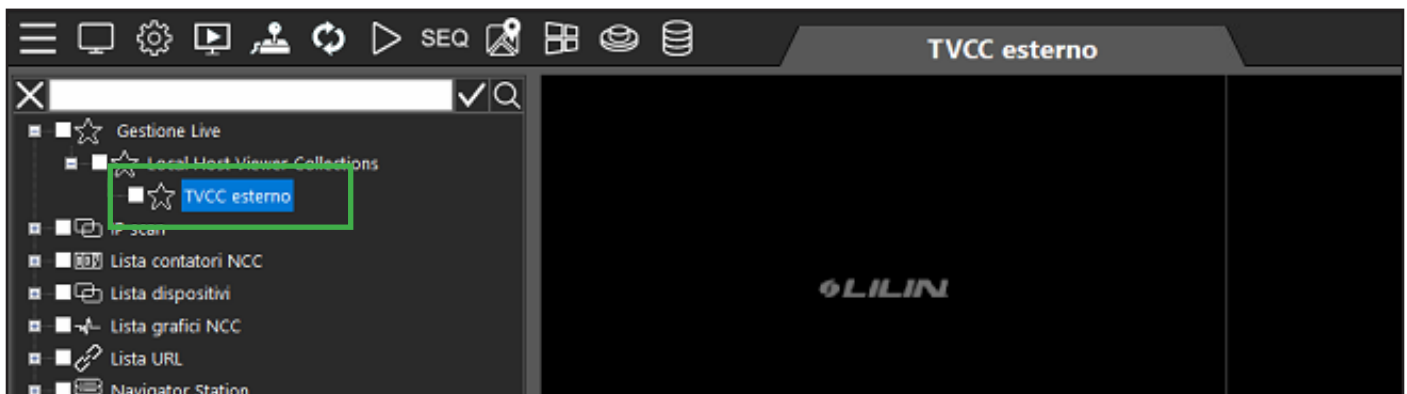


Inserire il **nome** della **vista** e selezionare il layout di partenza nella finestra **Windows**.

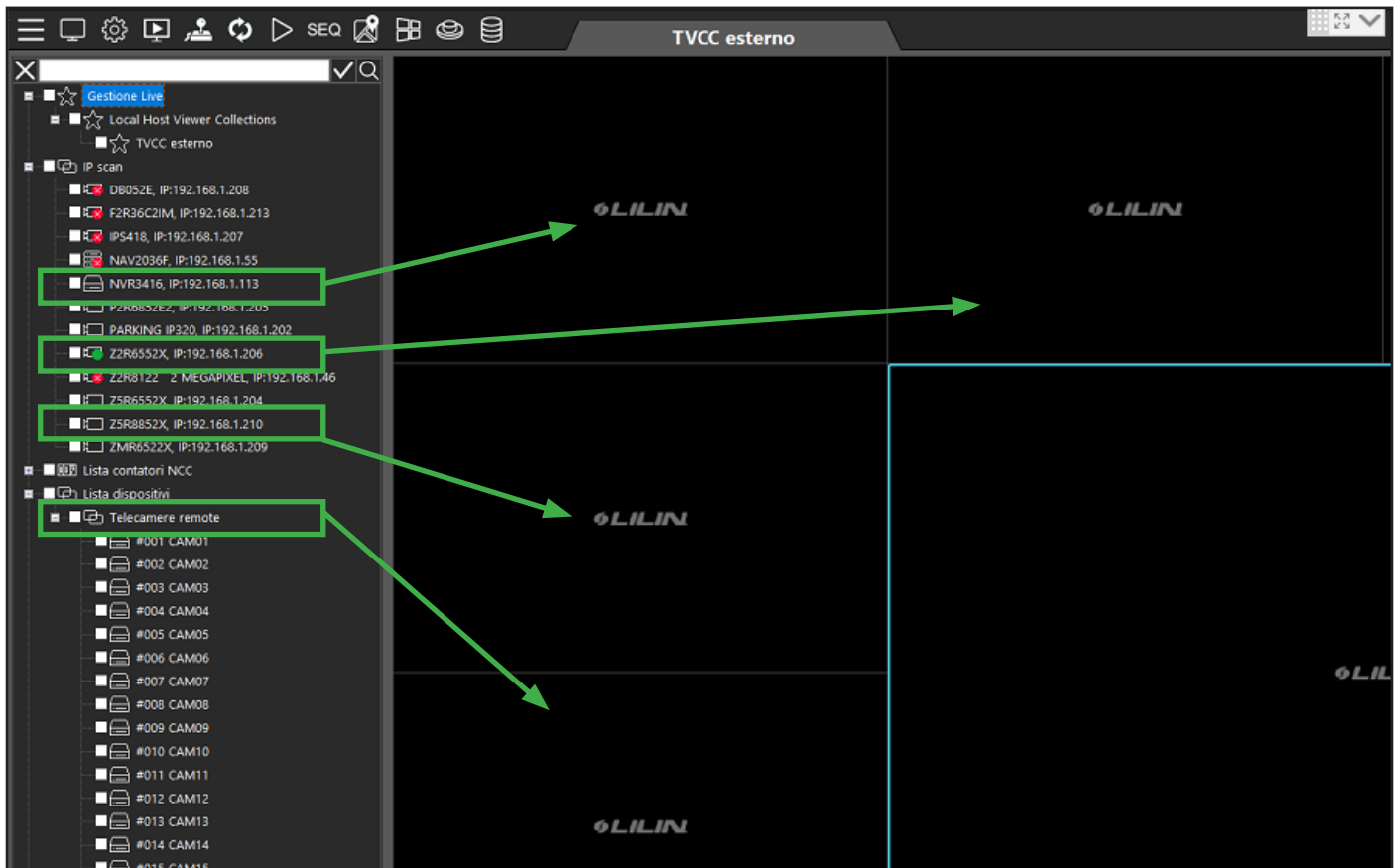
Per creare i riquadri personalizzati **cliccare e trascinare** il mouse sulle caselle nere, comparirà il rettangolo azzurro che mostrerà la dimensione del riquadro personalizzato.



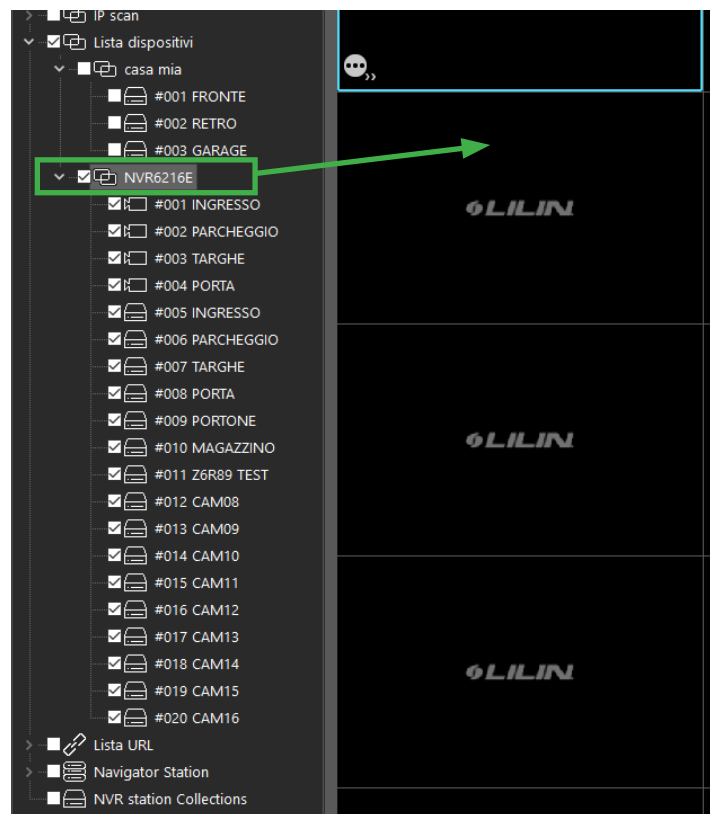
Confermare le modifiche, nella lista **Gestione Live** comparirà la nuova Vista.



Trascinare sulla vista i dispositivi presenti nelle liste per creare la vista desiderata.



Spuntare il **Gruppo** e trascinarlo sulla prima telecamera della vista per acquisire velocemente tutti i canali presenti nel gruppo stesso.



5.2 Impostazioni vista

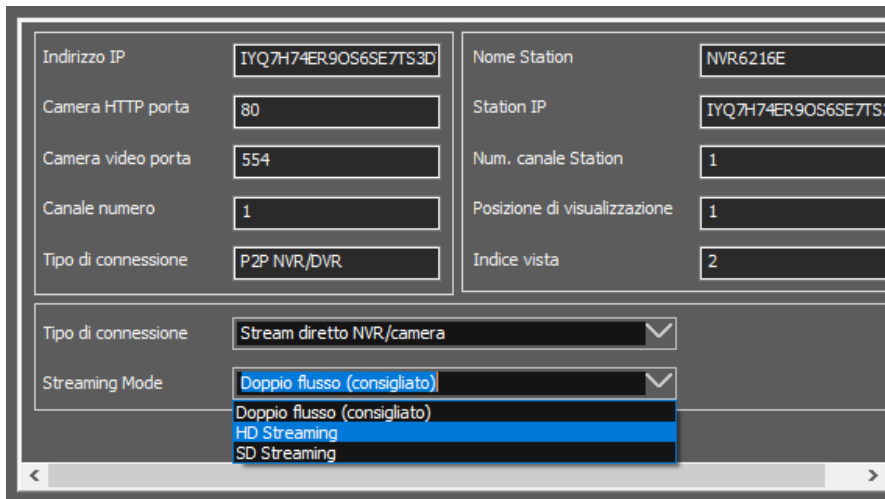
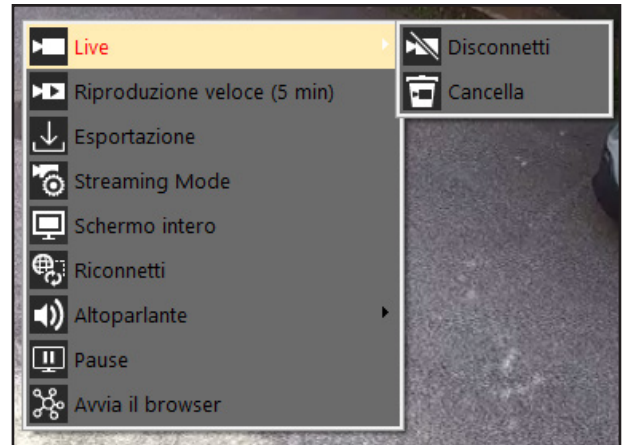
Sono disponibili molte funzioni tramite il tasto destro del mouse sopra il canale desiderato.

LIVE **Disconnetti** (disconnetti quel flusso video)
Cancella (elimina il canale dal layout)

Riproduzione veloce (5min) consultare capitolo 6.3

Esportazione consultare capitolo 7.2

Streaming Mode permette di selezionare quale flusso video visualizzare.



Schermo intero cliccare Esc per tornare alla visione dei menù

Riconnetti riabilita il flusso dopo essere stato disconnesso

Altoparlante se presente un microfono nella telecamera è possibile ascoltare l'audio

Pause effettua un fermo immagine per tutti i flussi della vista

Avvia il browser permette di accedere alla pagina web del dispositivo selezionato

6. Visualizzare le registrazioni

Ci sono varie modalità per visualizzare le registrazioni nel Navigator Client 5.0

1. Riproduzione dispositivo

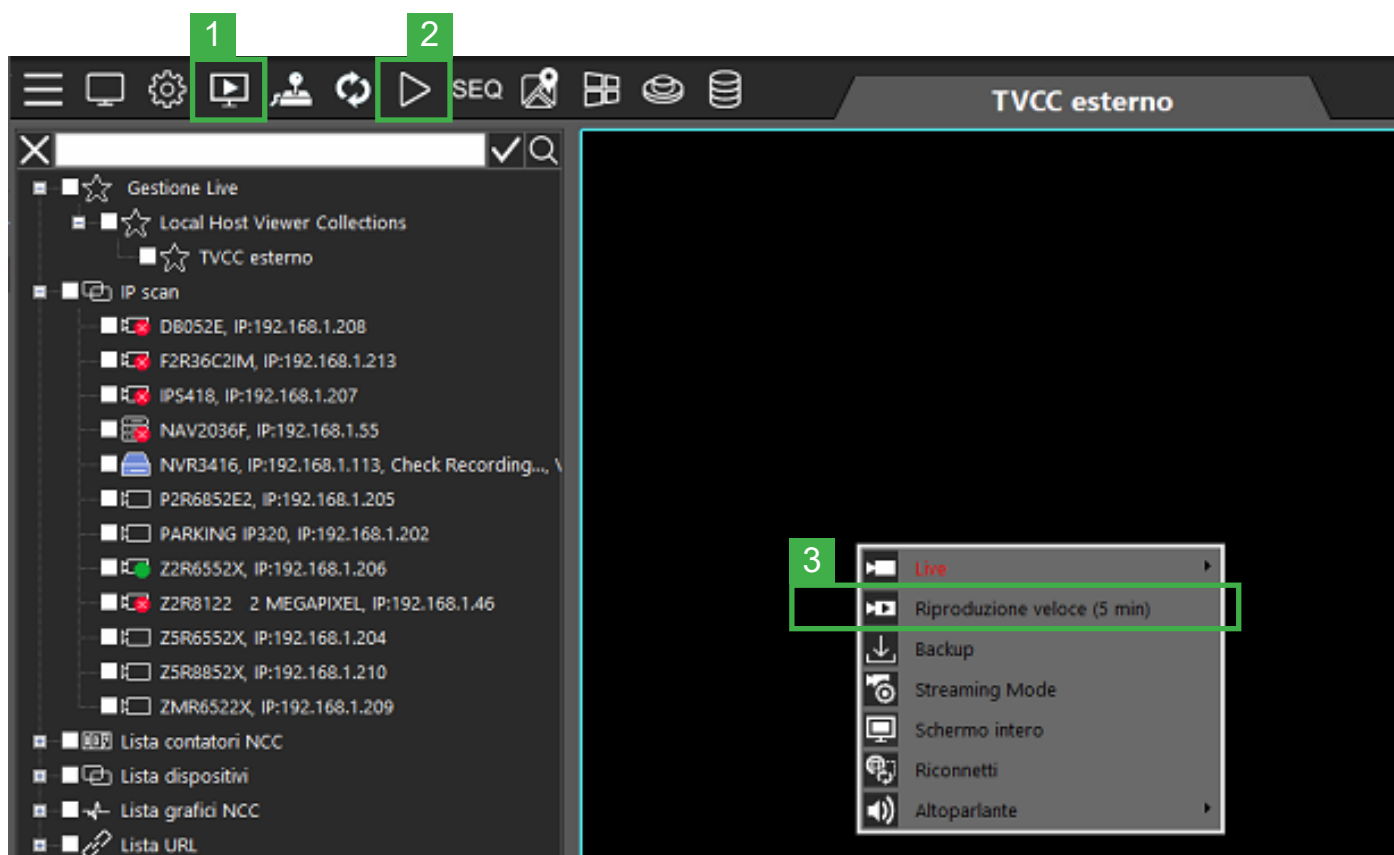
Si accede alla visione del dispositivo selezionato: NVR, EVR, DHD, telecamere IP con SD card, NAV

2. Riproduzione sincronizzata

Si accede alla visione delle registrazioni di più sorgenti di registrazione in simultanea (NVR, EVR con p2p)

3. Riproduzione veloce (5 min)

Facendo click con il TX destro sul canale desiderato si possono visualizzare gli ultimi 5 minuti registrati

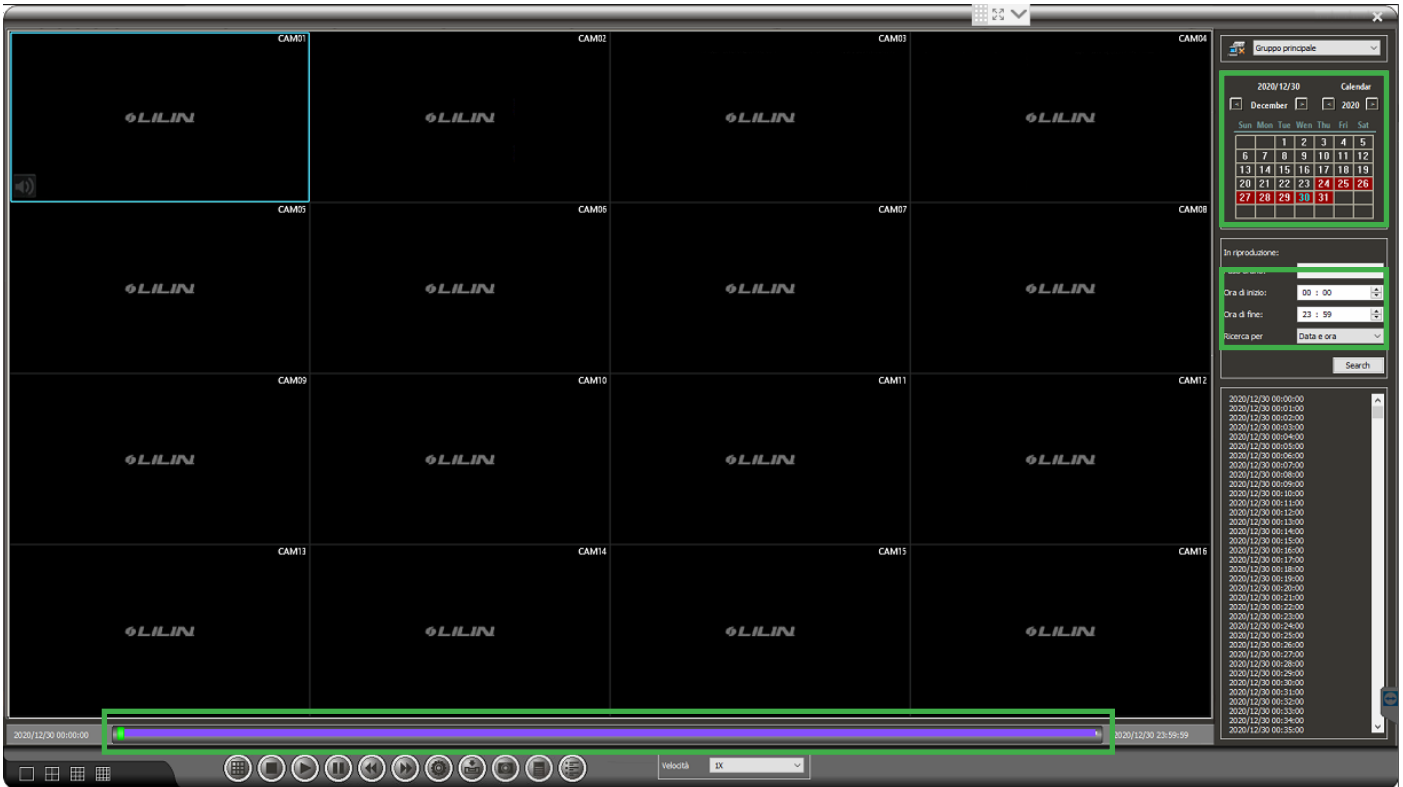


6.1 Riproduzione dispositivo

Seleziona la telecamera desiderata e cliccare **Riproduzione dispositivo** nel menù applicazioni, si aprirà una nuova finestra con le telecamere presenti nel NVR, DHD, NAV o IP cam con SD card.



Nel calendario è possibile scegliere il giorno desiderato e l'intervallo di tempo da ricercare, la barra temporale permette di scorrere velocemente tra le registrazioni.

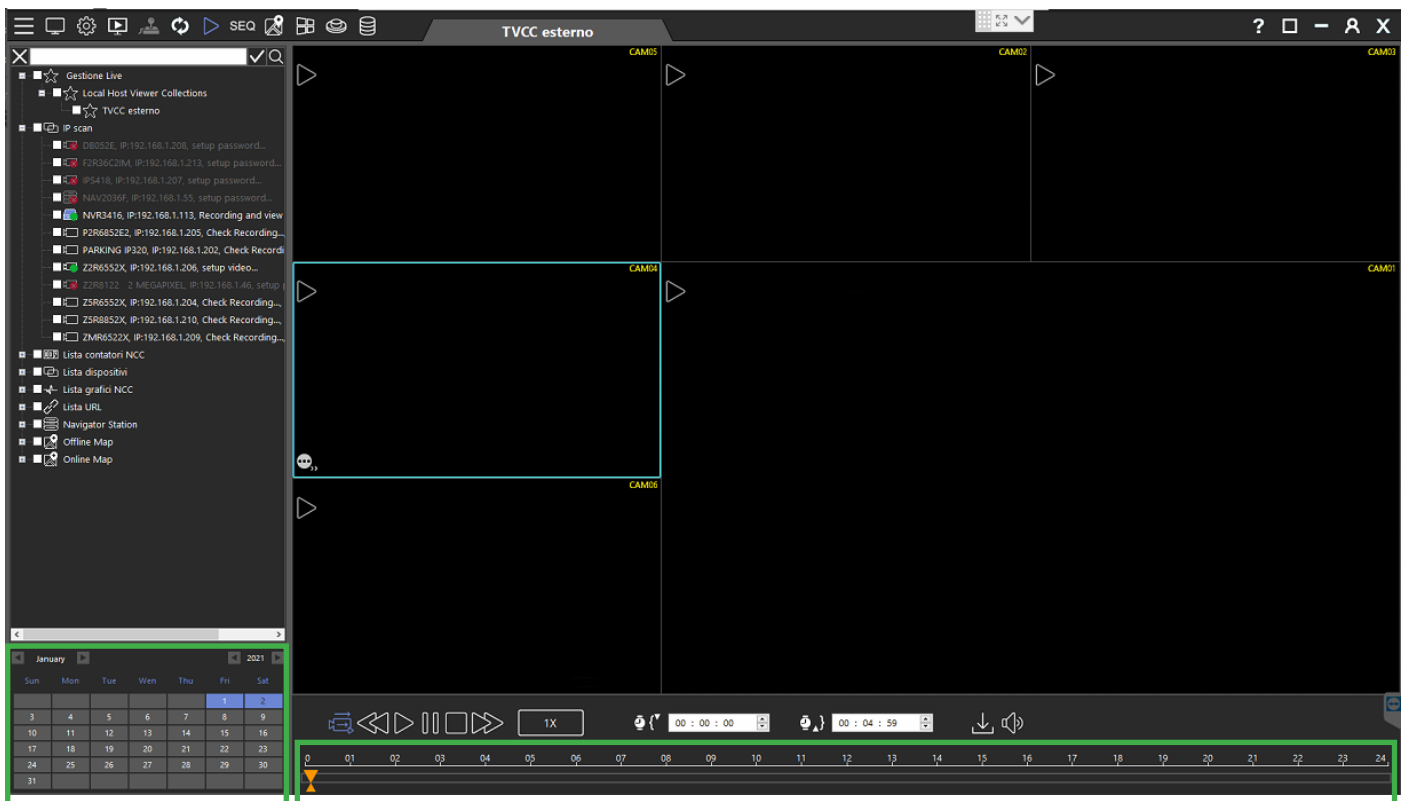


6.2 Riproduzione sincronizzata

Selezionare la vista desiderata e cliccare **Riproduzione sincronizzata** nel menù applicazioni.



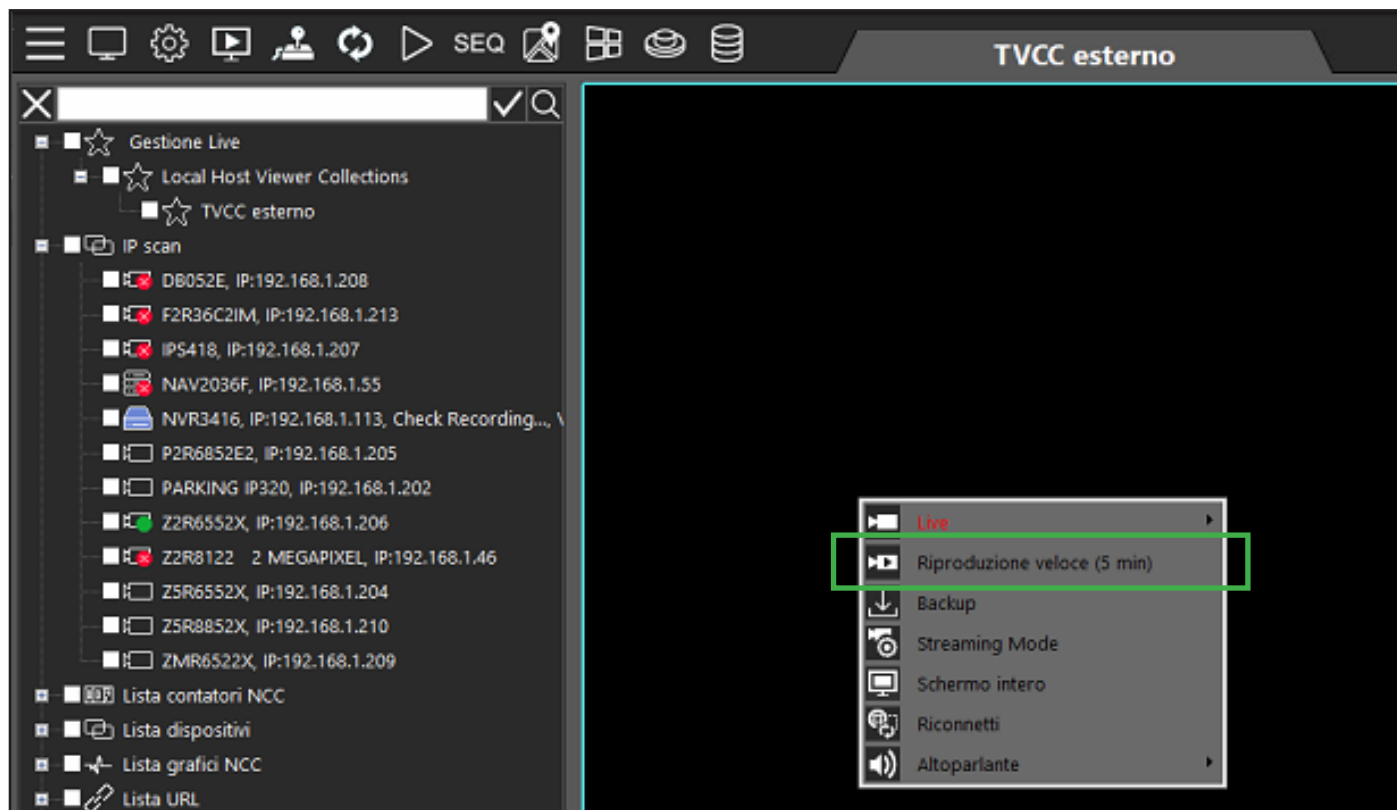
Comparirà il calendario in basso a sinistra per selezionare il giorno desiderato e nella barra temporale è possibile spostarsi nelle registrazioni tramite il cursore.



La modalità Sincronizzata permette di “unire” più videoregistratori per visualizzare come fosse un singolo videoregistratore.

6.3 Riproduzione veloce (5 min)

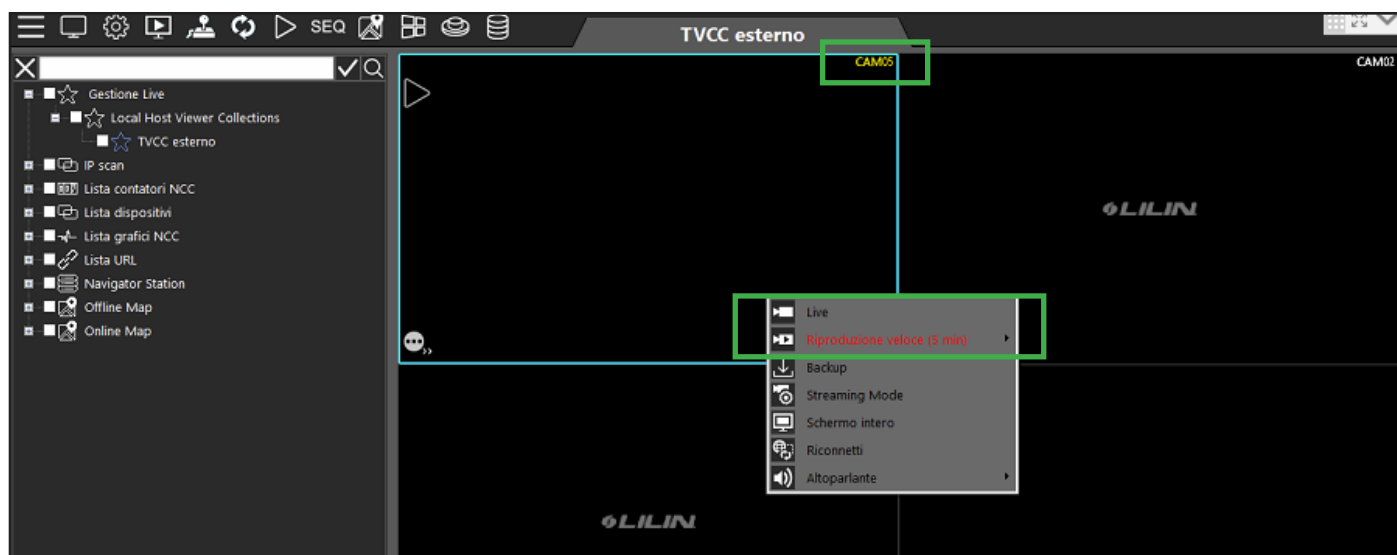
Click con il TX destro sul dispositivo desiderato e selezionare **Riproduzione veloce (5 min)**.



Verrà avviata la riproduzione del canale selezionato degli ultimi 5 min di registrazione.

Il canale in riproduzione avrà il nome di colore giallo.

Per interrompere la riproduzione cliccare con il TX destro sul canale in riproduzione e cliccare **LIVE**.



7. Esportare le registrazioni

Ci sono varie modalità per esportare le registrazioni dal Navigator Client 5.0

1. Esportazione dispositivo

Si accede alle registrazioni del dispositivo selezionato; NVR, DHD, IPcam con SD card, NAV

2. Esportazione veloce

Si seleziona la telecamera desiderata e si avvia l'esportazione in pochi passaggi

3. Esportazione sincronizzata

Si esegue l'esportazione di più canali tra più videoregistratori

7.1 Esportazione dispositivo

Seleziona la telecamera desiderata e cliccare **Riproduzione dispositivo** nel menù applicazioni; si aprirà una nuova finestra dedicata per la visualizzazione del dispositivo selezionato.



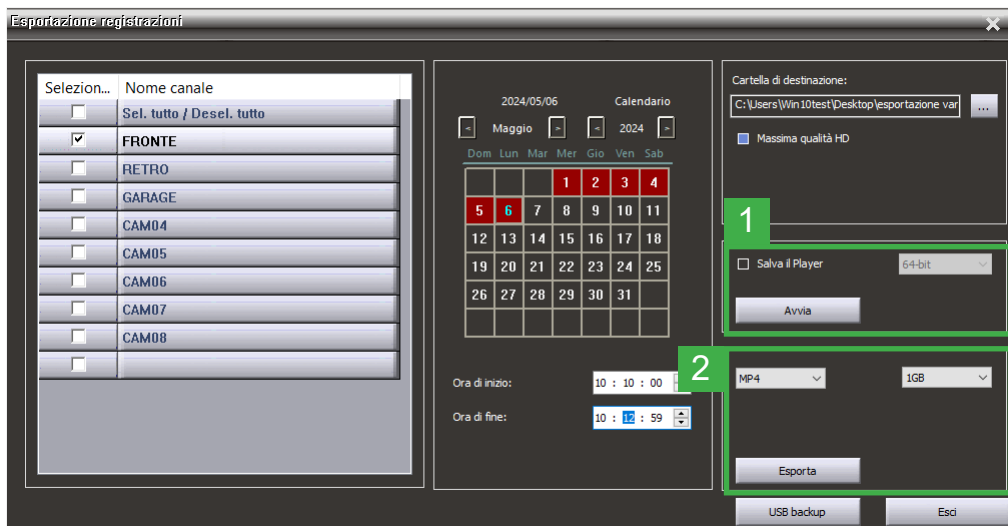
Cliccare sul pulsante **Esportazione Registrazioni**.



Inserire tutti i dati richiesti: **selezione le telecamere da esportare, inserire la cartella di destinazione**, impostare la **data e l'ora di inizio e di fine** da esportare, selezionare **Massima Qualità HD**.

Ci sono 2 modalità di esportazione:

1. **Formato proprietario LILIN** (selezionare Salva Player per poter visualizzare i video originali)
2. **Formato AVI/MP4** (per visualizzarli con i Player video più comuni).

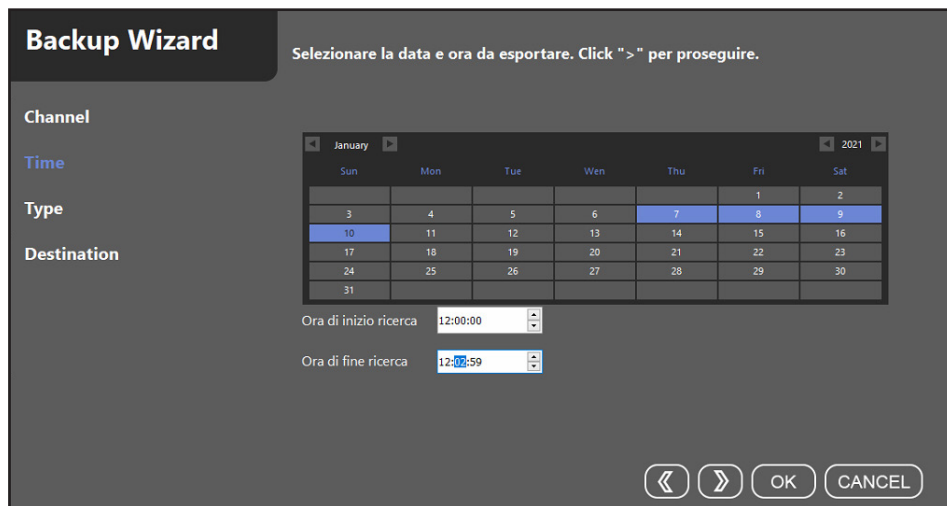


7.2 Esportazione veloce

Selezionare la telecamera e cliccare con il TX destro su **Esportazione**. Si aprirà la finestra di backup veloce.



Selezionare la **data e ora di inizio e fine esportazione** e cliccare “>>” per procedere.



Selezionare la cartella di destinazione, la modalità di esportazione (formato proprietario o formato video standard), selezionare Qualità HD e la dimensione dei file e il formato. Cliccare OK per avviare l'esportazione.

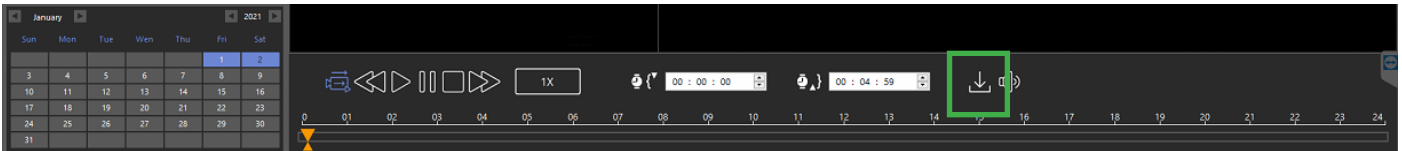


7.3 Esportazione sincronizzata

Selezionare la vista desiderata e cliccare **Riproduzione sincronizzata** nel menù applicazioni.

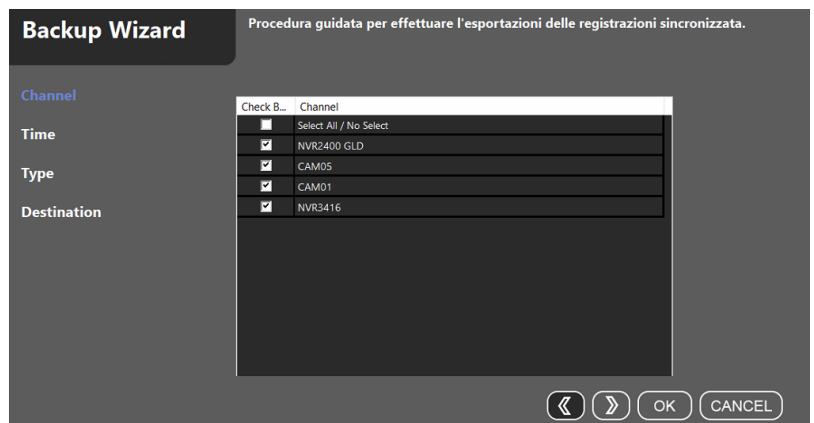


Selezionare il pulsante **Esportazione** per avviare la procedura guidata.



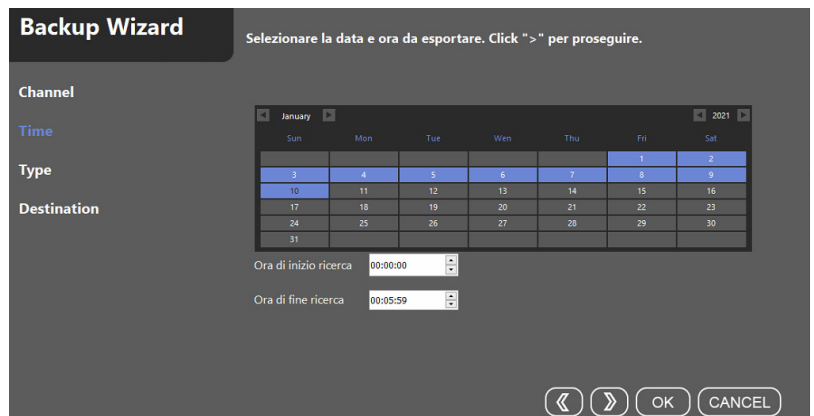
Selezionare le telecamere dalla lista (le telecamere sono quelle presenti nella vista selezionata).

Cliccare “>>” per proseguire.



Indicare data e ora da esportare.

Cliccare “>>” per proseguire.



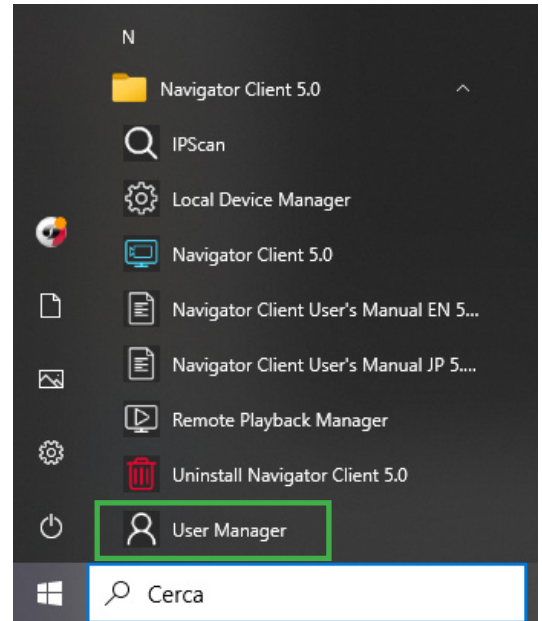
Selezionare il percorso di salvataggio dei file, indicare la modalità di esportazione (formato proprietario LILIN o formato video standard), selezionare qualità HD e impostare il formato del video.

Cliccare **OK** per avviare l'esportazione.

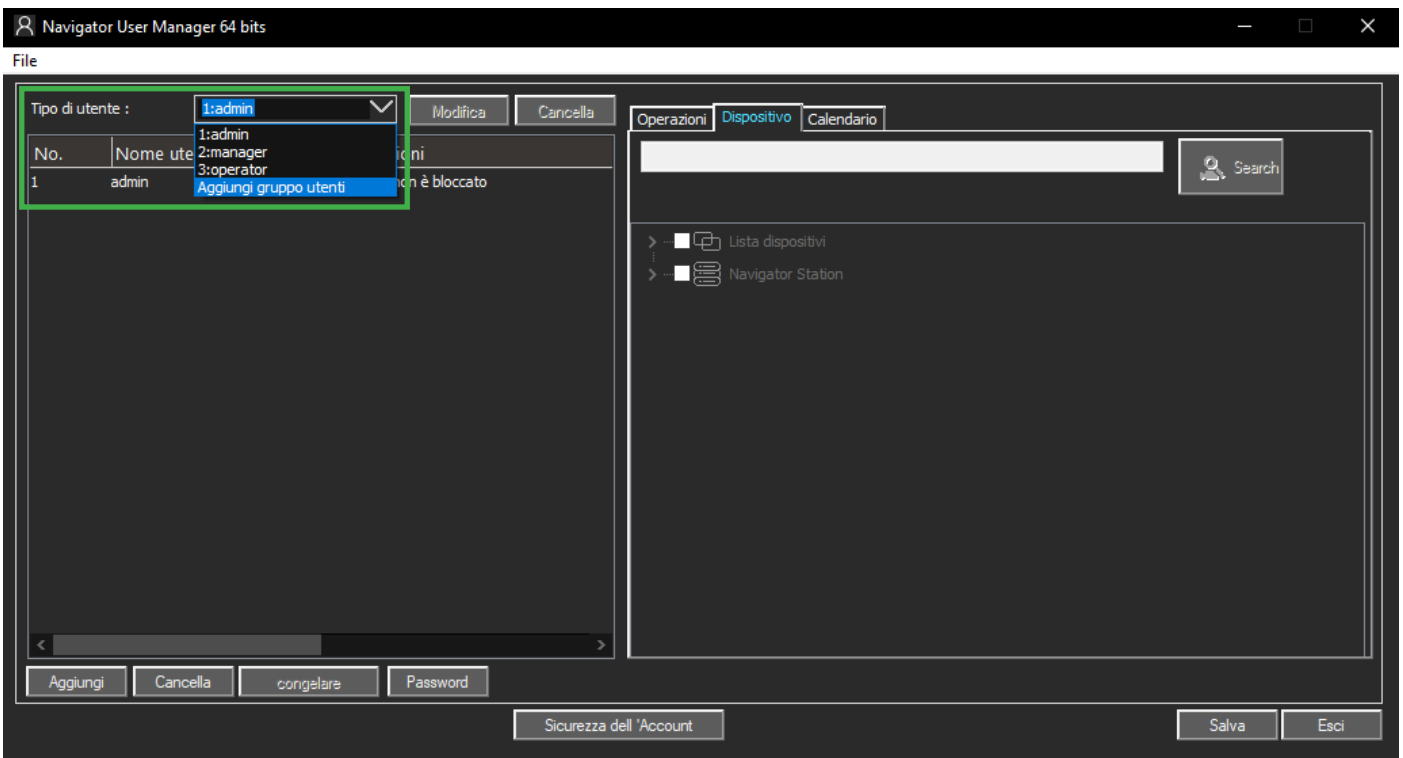


8. Creare nuovi utenti

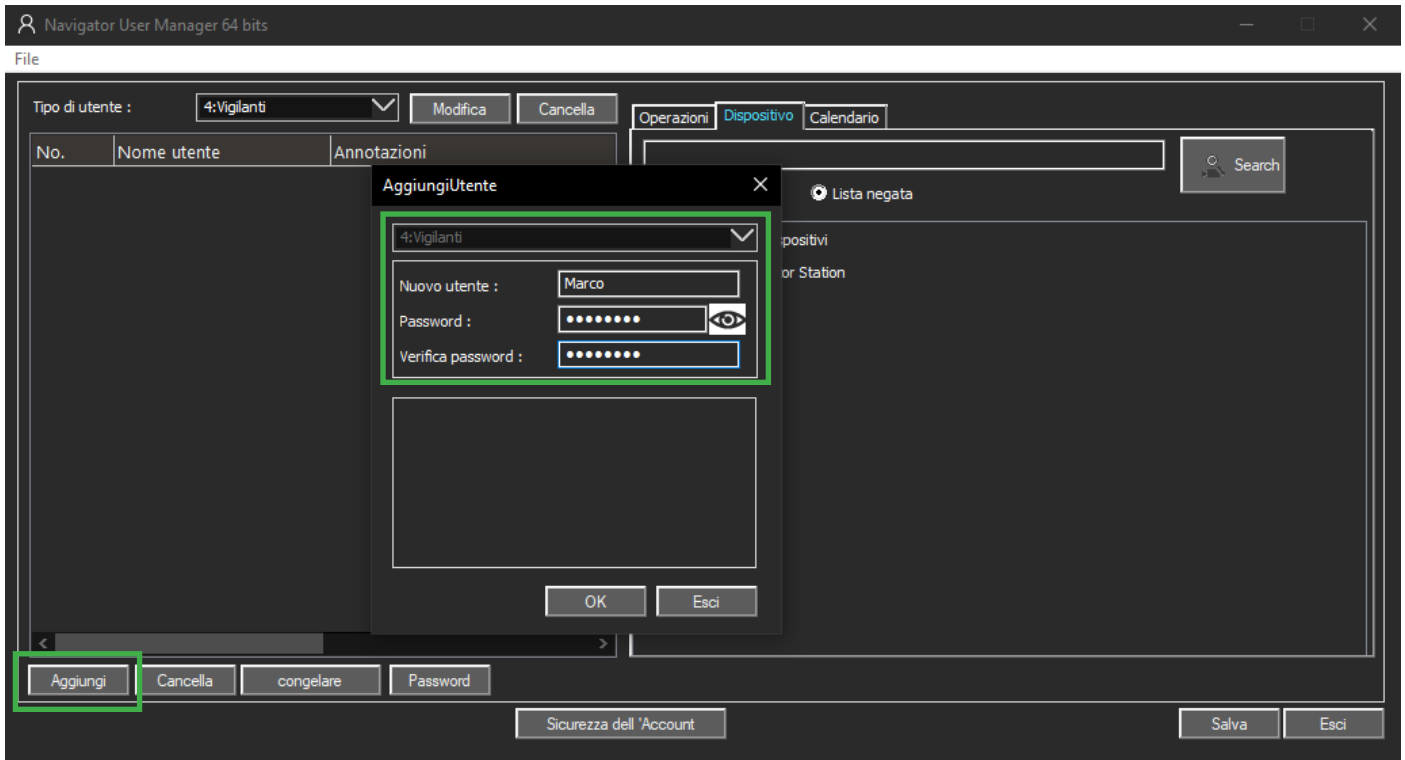
Il Navigator Client 5.0 permette di creare gruppi di utenti e di creare credenziali personalizzate per ogni utente, accedere a **Start / Navigator Client / User Manager**.



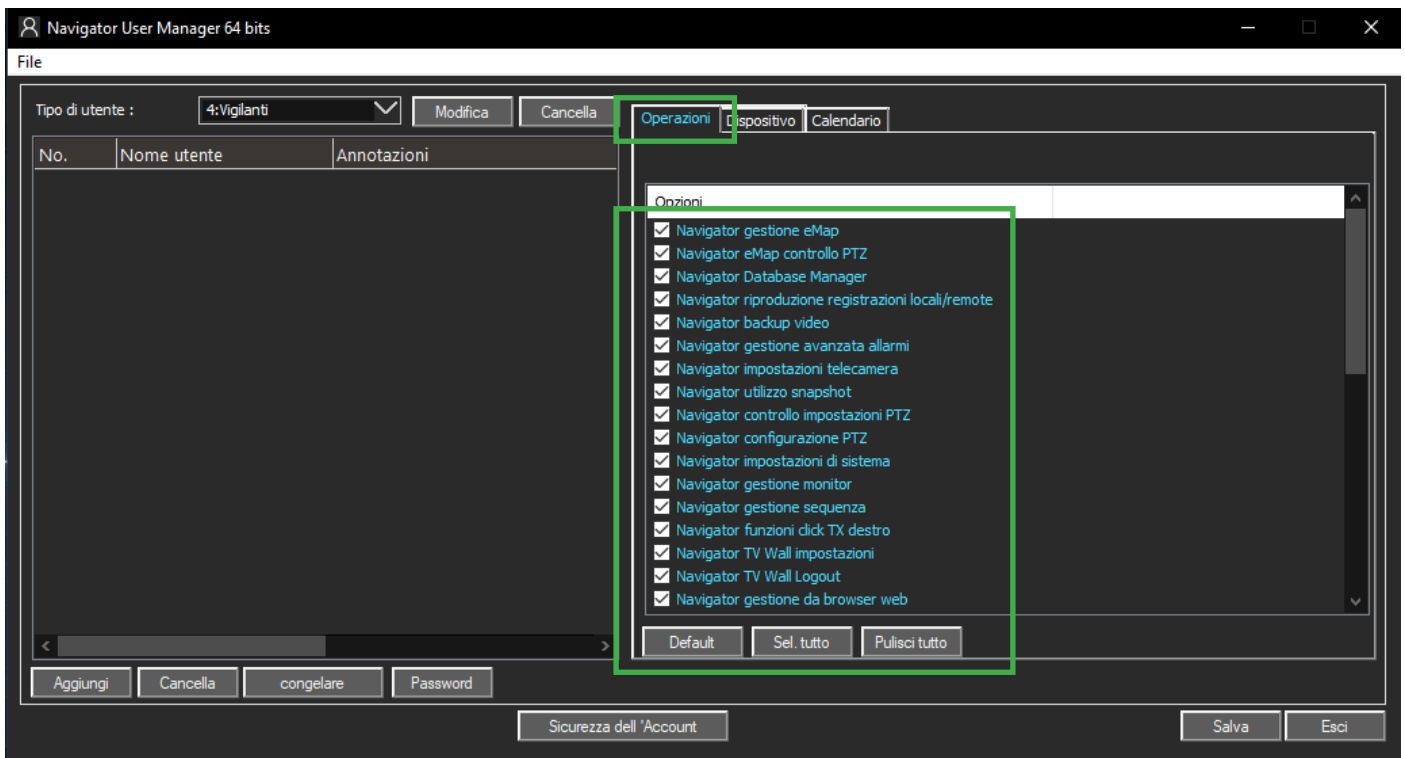
Espandere la voce **Tipo di Utente** e cliccare **Aggiungi gruppo utenti** per creare un nuovo gruppo dove raggruppare più utenti con gli stessi privilegi.



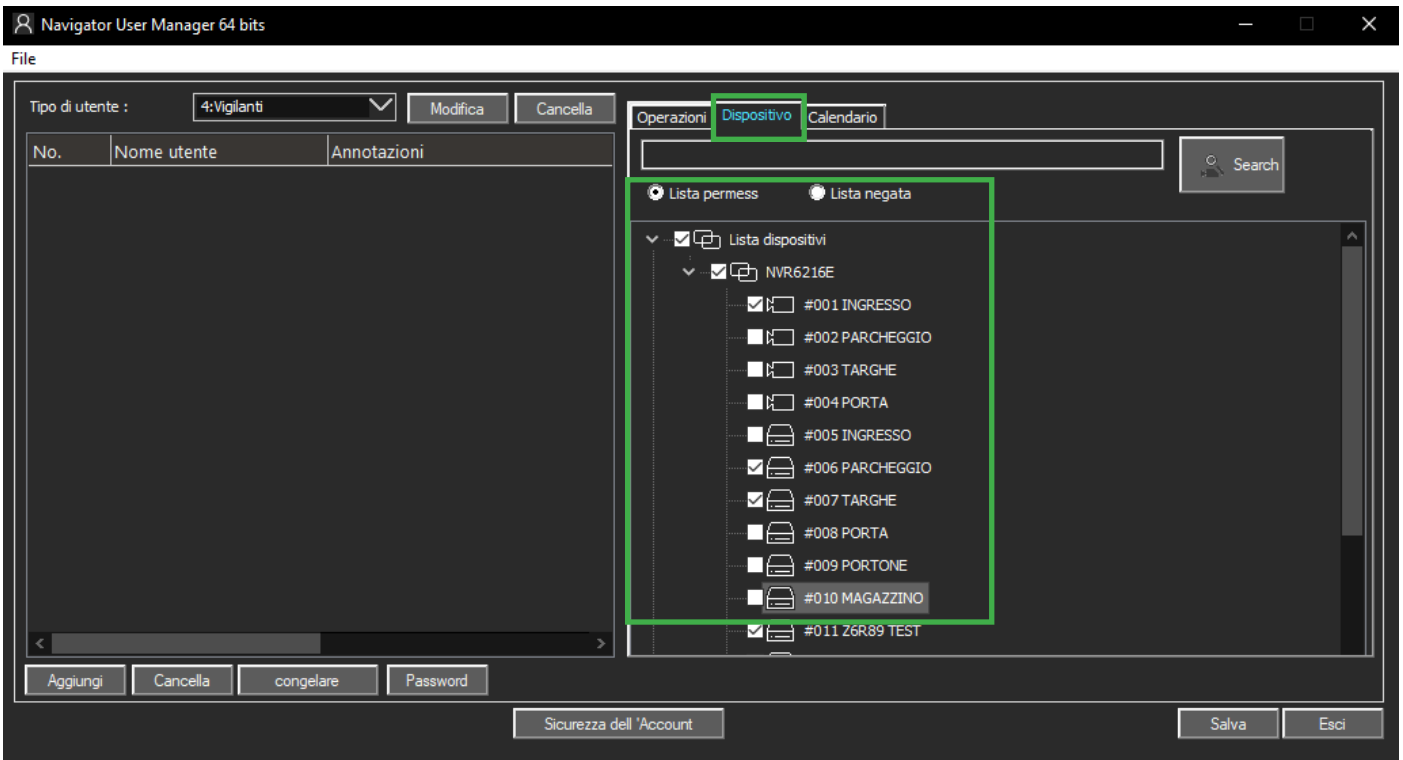
Cliccare **Aggiungi** per creare un nuovo utente nel gruppo utenti selezionato; inserire il **nome** e la **password**.



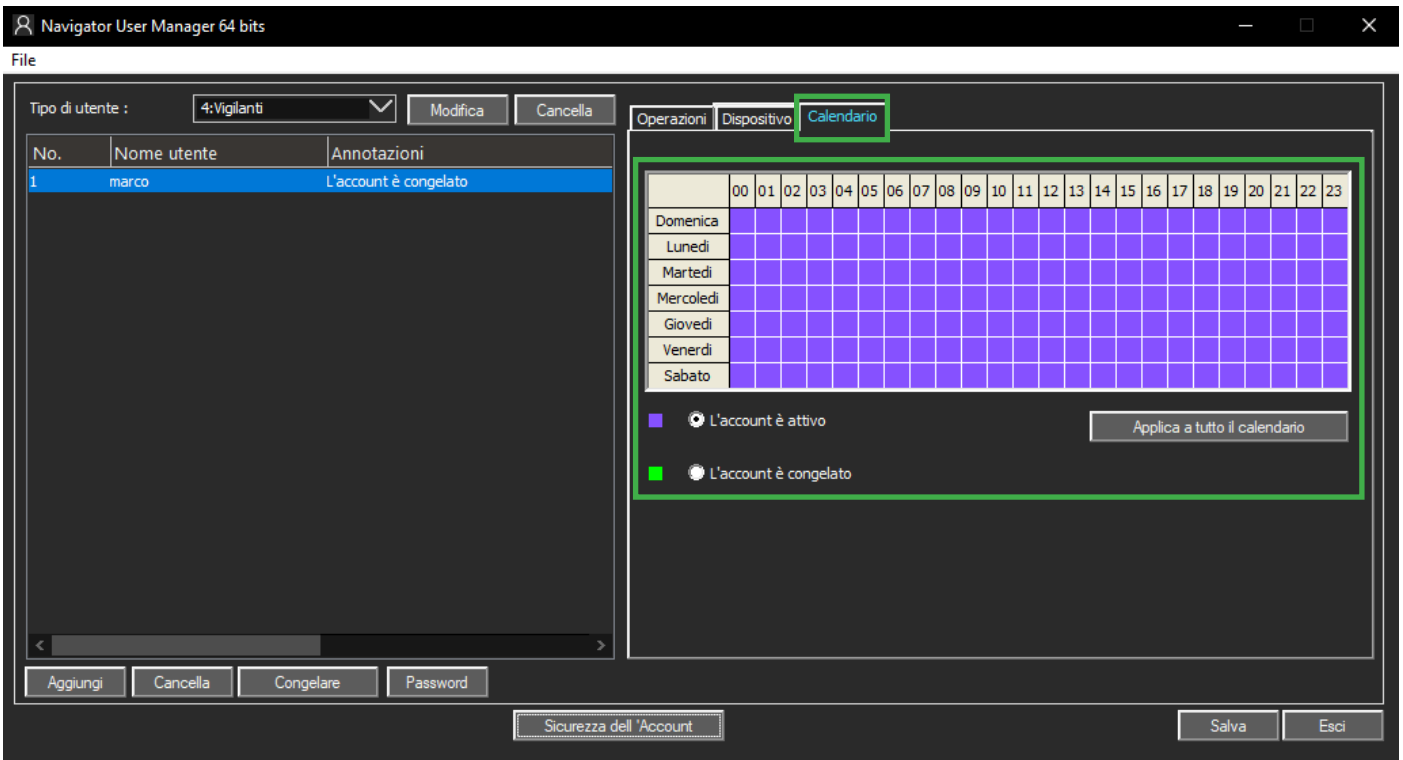
Selezionare il sottomenù **Operazioni** per selezionare quali privilegi assegnare al gruppo di utenti selezionato.



Cliccare **Dispositivo** per selezionare quali telecamere o videoregistratori può visualizzare il gruppo di utenti selezionato.

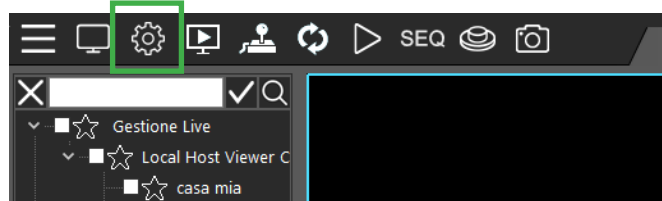


Cliccare **Calendario** per selezionare le fasce orarie accessibili al gruppo di utenti.

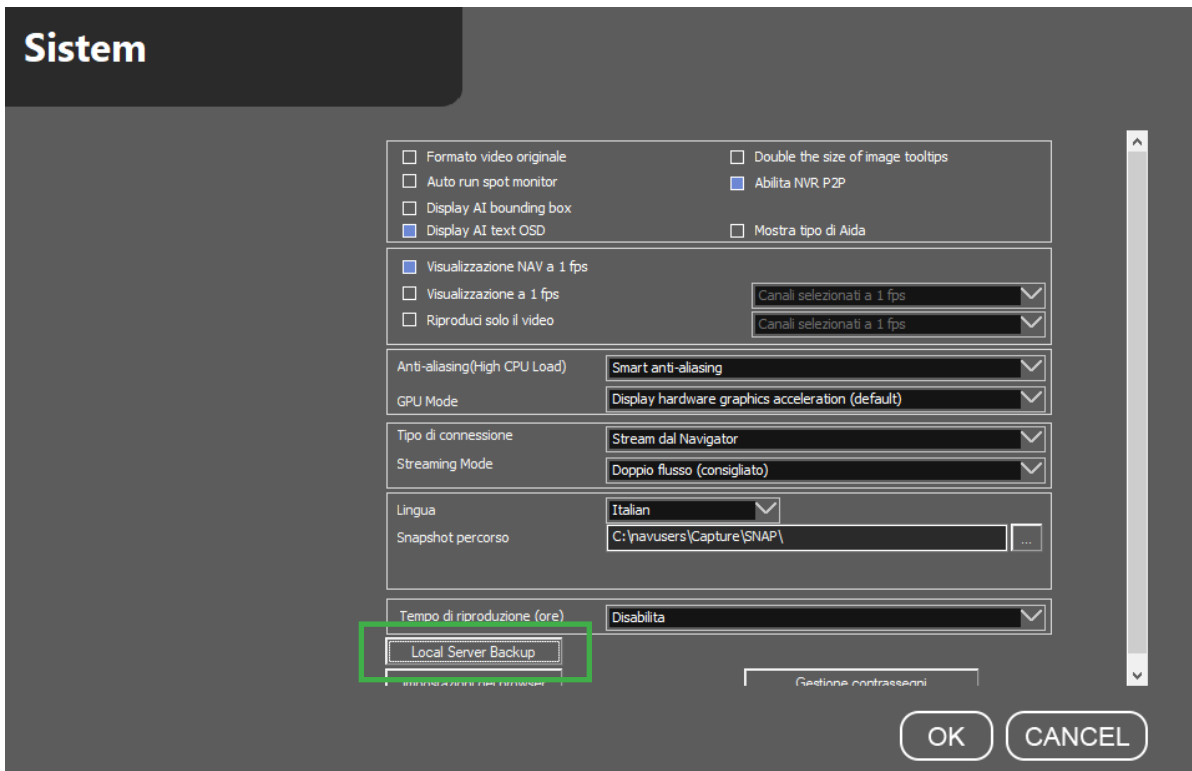


9. Importare ed esportare le configurazioni

Il Navigator Client 5.0 permette di esportare ed importare le configurazioni. Accedere al menù **Impostazioni di sistema**.



Cliccare **Local Server Backup**.



Cliccare **Importa** o **Esporta** e **selezionare la cartella** dove salvare o acquisire le configurazioni.

Riavviare il Navigator Client 5.0 per terminare la procedura.

NOTA: eseguendo l'importazione di una configurazione, tutti i dispositivi, gruppi, layout, ecc... presenti verranno sovrascritti.

