

## **NAVIGATOR CONTROL CENTER 5.0**

**Guida rapida per l'utilizzo del software NAVIGATOR CONTROL CERNTER 5.0 per la visualizzazione e gestione degli impianti IP Megapixel Professionali.**

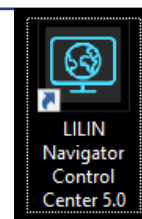
**Versione: 5.0.0.112**

1. Introduzione.....	3
2. Dati di accesso .....	3
3. Pagina principale Control Center .....	4
3.1 Gestione live.....	5
3.2 Gestione utenti .....	5
3.3 Gestione allarmi.....	6
3.4 Mosaic TVWall.....	6
3.5 eMap.....	7
3.6 IPSCAN .....	7
3.7 Gestione dispositivi.....	8
3.8 Impostazioni Control Station.....	8
3.9 Aggiorna .....	9
3.10 Lista NAV station .....	9
3.11 Lista eventi.....	9
4. Configurazione NAV Station .....	10
5. Acquisizione NAV Station nel Control Center .....	12
6. eMap (mappa grafica) .....	15
6.1 Mappe OFFLINE .....	15
6.2 Mappe ONLINE .....	16
6.3 Posizionare le telecamere sulla mappa.....	17
7. Gestione allarmi.....	18

# 1. Introduzione

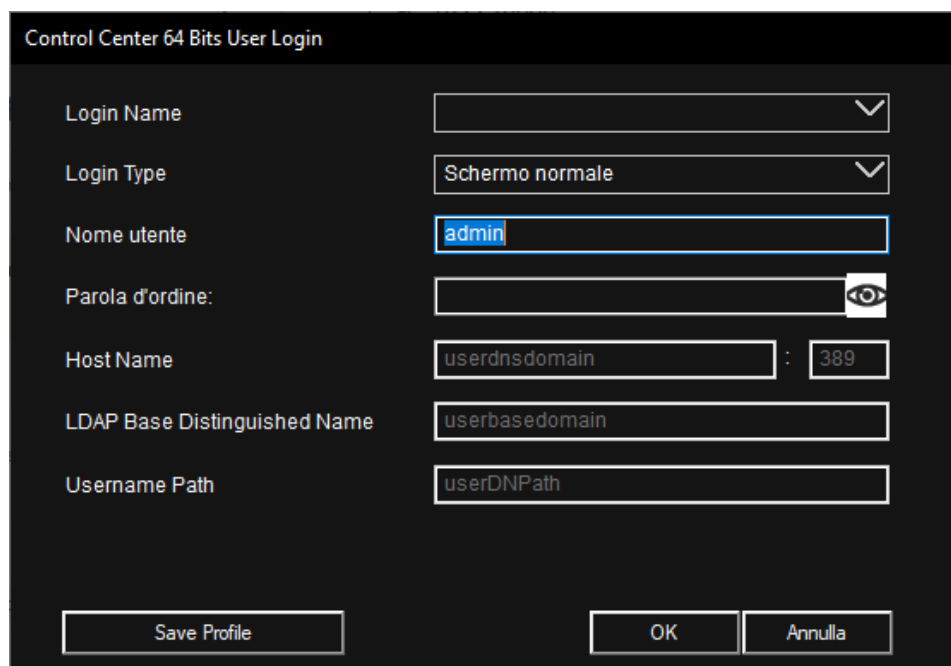
Il software **Navigator Control Center 5.0** è sviluppato da **MERIT LILIN ENT. CO., LTD (Taiwan)** per la gestione professionale degli impianti di videosorveglianza con telecamere IP Megapixel per piattaforma Windows.

La seguente guida illustra i primi passi per iniziare velocemente ad acquisire i server del proprio impianto di videosorveglianza **LILIN**.



## 2. Dati di accesso

Dopo aver installato ed avviato il software Navigator Control Center 5.0, comparirà la finestra di **LOGIN**:



Dati di default dell'amministratore (admin):

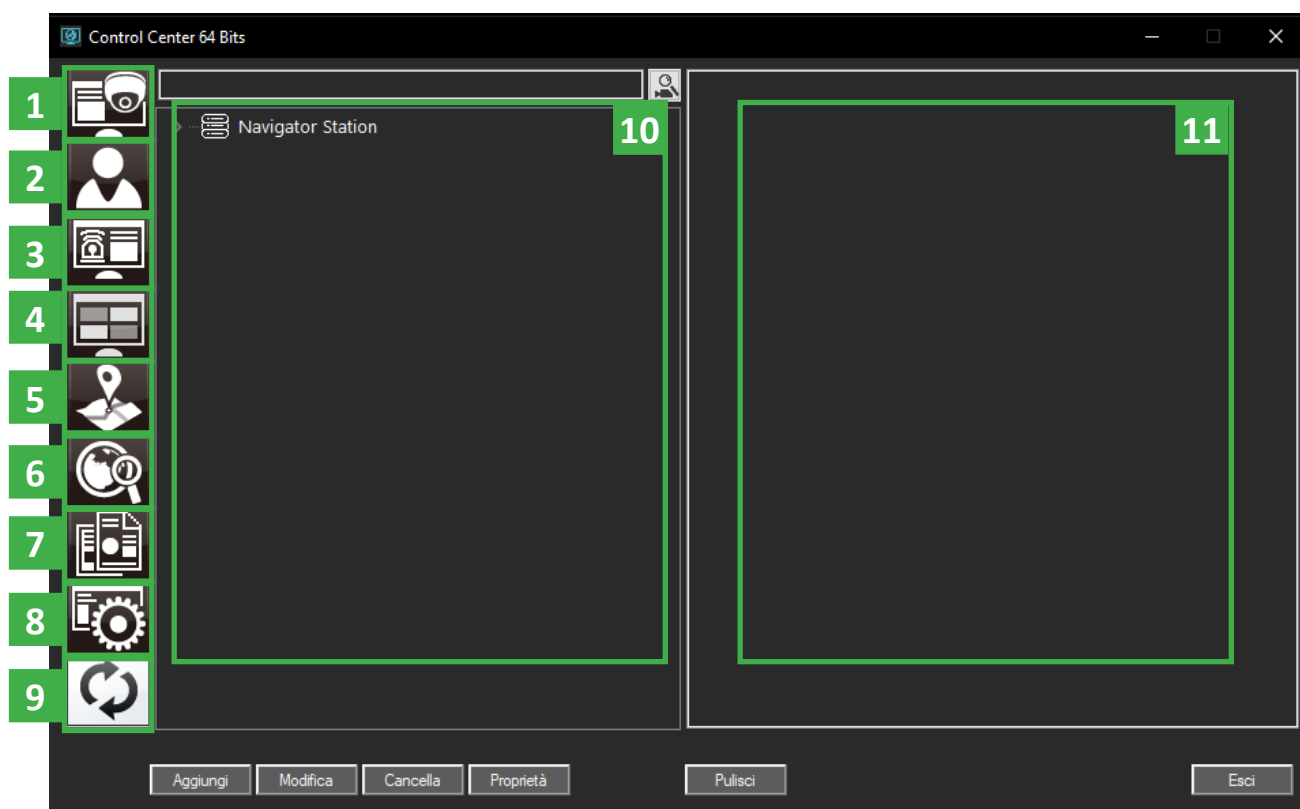
<b>Nome utente:</b>	<b>admin</b>
<b>Password:</b>	<b>(vuota, senza password)</b>

**SICUREZZA:** per motivi di sicurezza è importante **modificare le password di default** dei vari utenti per evitare l'accesso indesiderato da parte di persone non autorizzate.

## 3. Pagina principale Control Center

Dopo aver effettuato il login compare la pagina principale del Control Center, sono disponibili vari menù:

1. Gestione Live
2. Gestione Utenti
3. Gestione Allarmi
4. Mosaic TVWall
5. eMap
6. IPSCAN
7. Gestione dispositivi
8. Impostazioni Control Station
9. Aggiorna
10. Lista NAV station collegati
11. Lista eventi



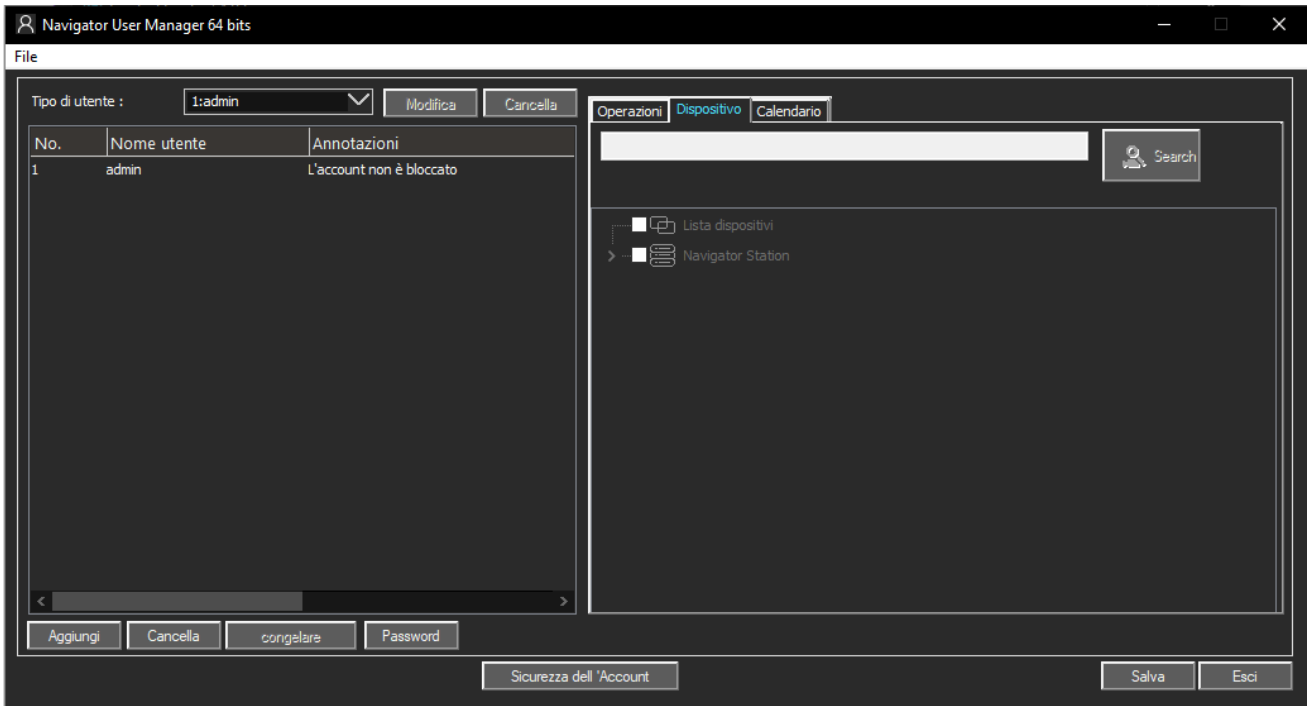
### 3.1 Gestione live

Il menù **Gestione live** permette molteplici funzioni, le principali sono: creazione di layout personalizzati, visualizzazione di centinaia di telecamere, esportazione video sincronizzata, visualizzazione contatori, visualizzazione statistiche, integrazione con pagine web, visualizzazione mappe grafiche e molto altro...



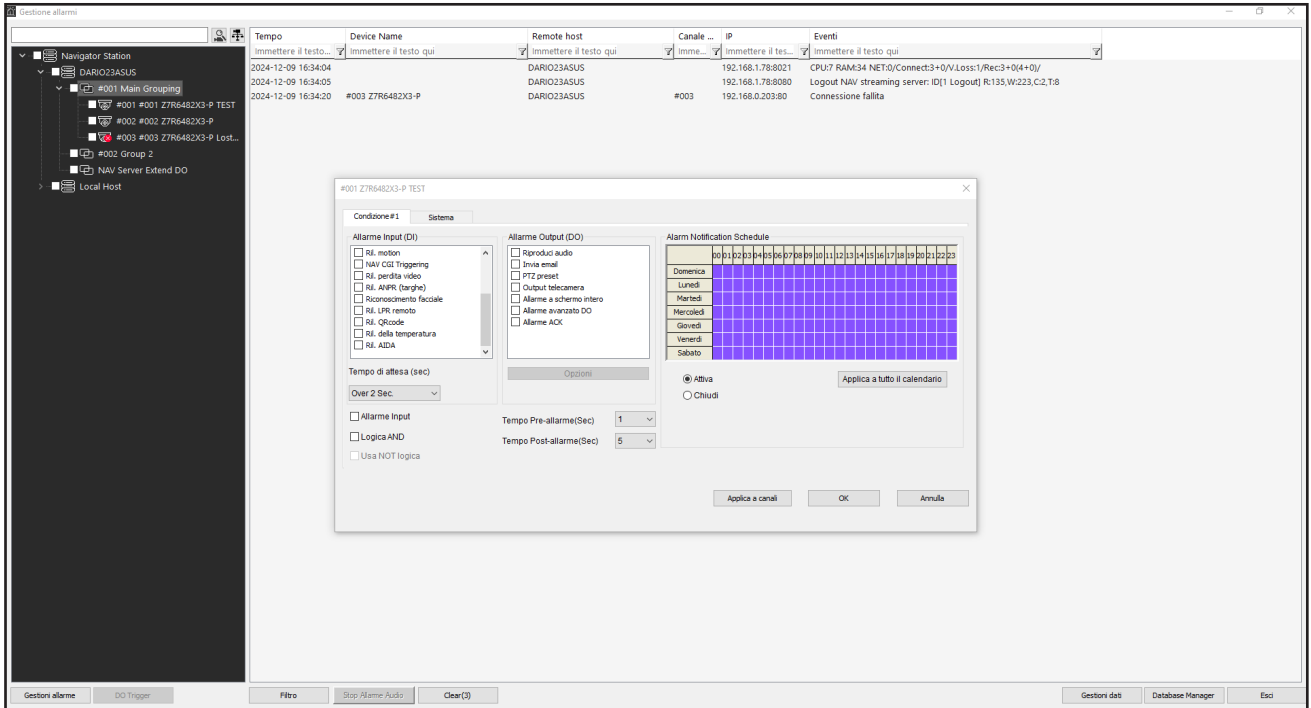
### 3.2 Gestione utenti

Il menù **Gestione utenti** permette di creare i gruppi e gli utenti con i relativi permessi di visione e gestione per gli operatori che utilizzeranno il Control Center 5.0.



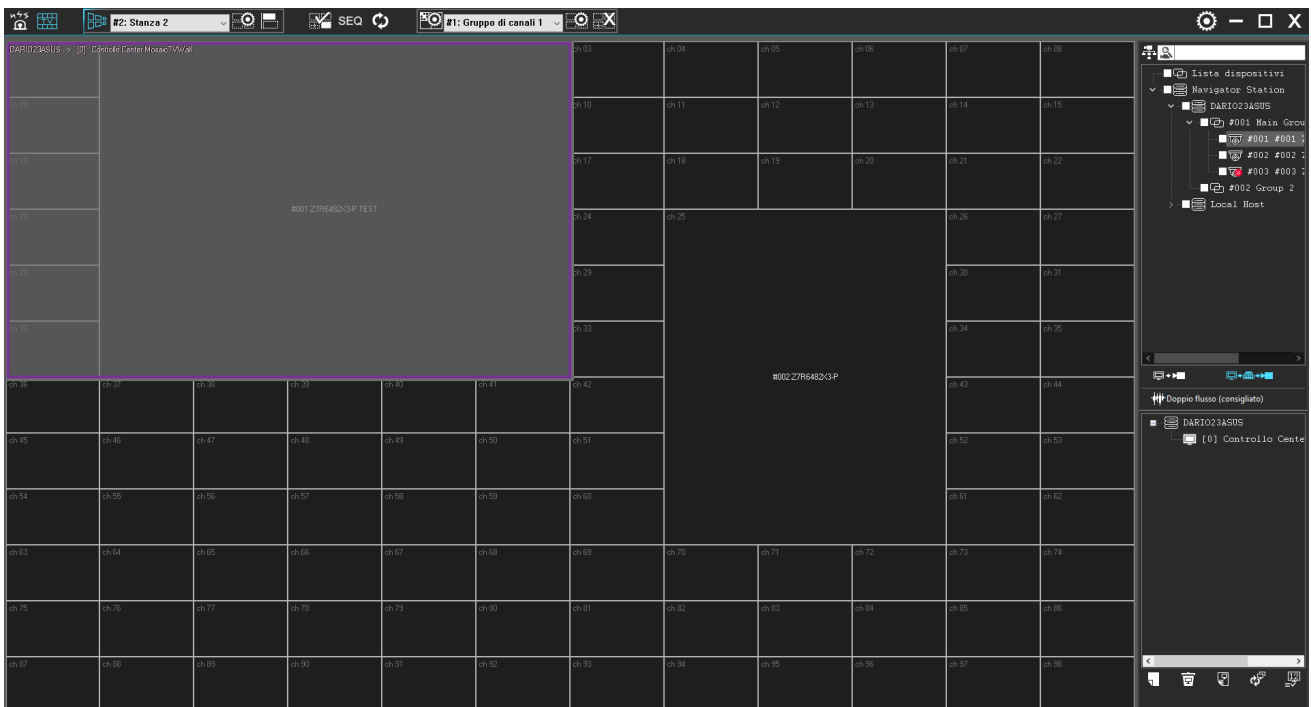
### 3.3 Gestione allarmi

Il menù **Gestione allarmi** permette di gestire gli allarmi rilevati dai server e riportarli nel Control Center 5.0.



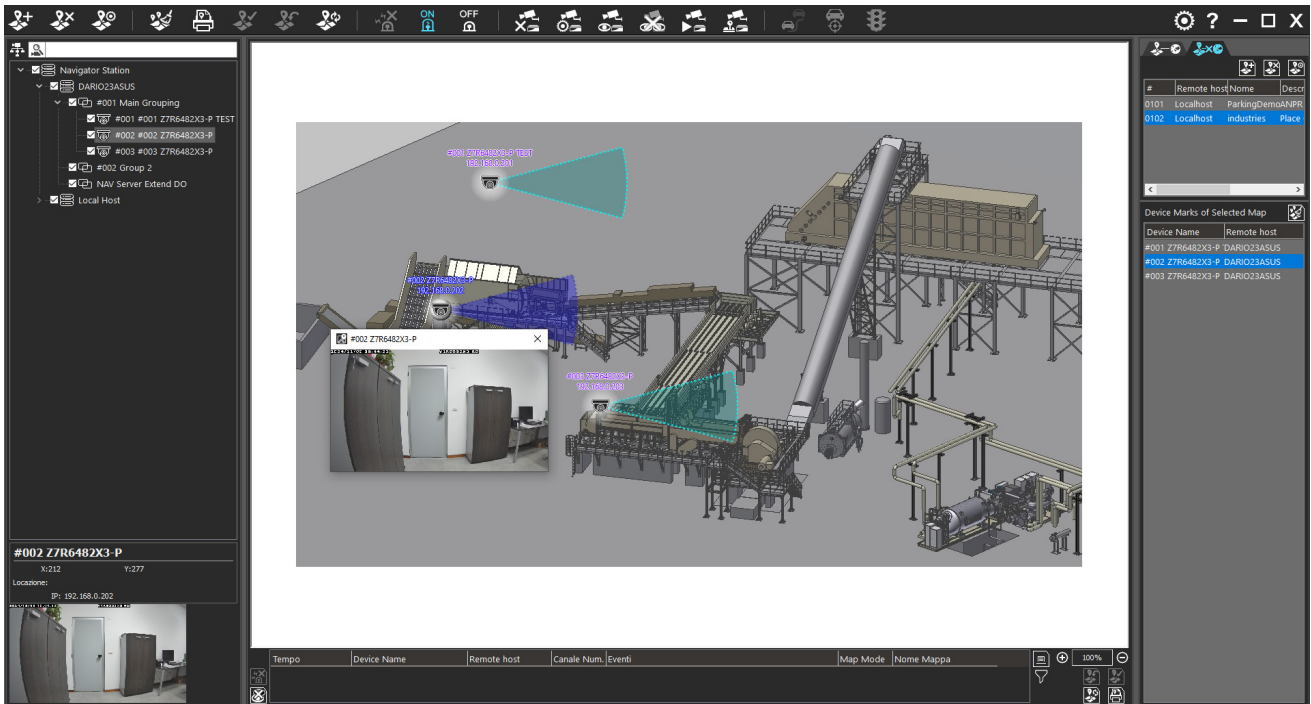
### 3.4 Mosaic TVWall

Il menù **Mosaic TVWall** permette di gestire la visualizzazione dei monitor collegati ai NAV server per creare sale di controllo.



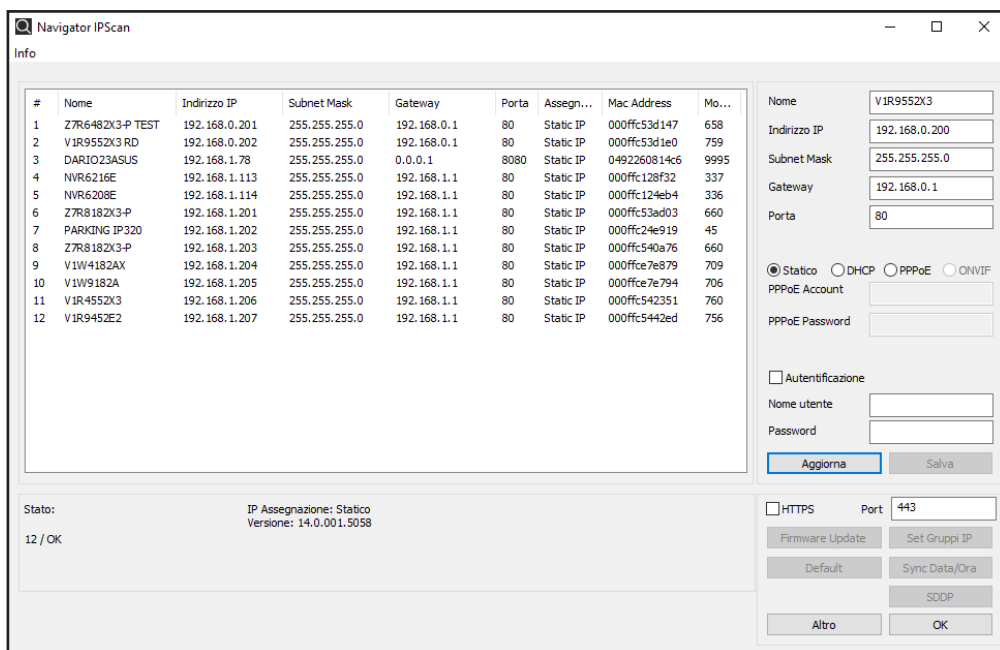
### 3.5 eMap

Il menù eMap (mappa grafica) permette di visualizzare le telecamere sulle mappe grafiche online e offline.



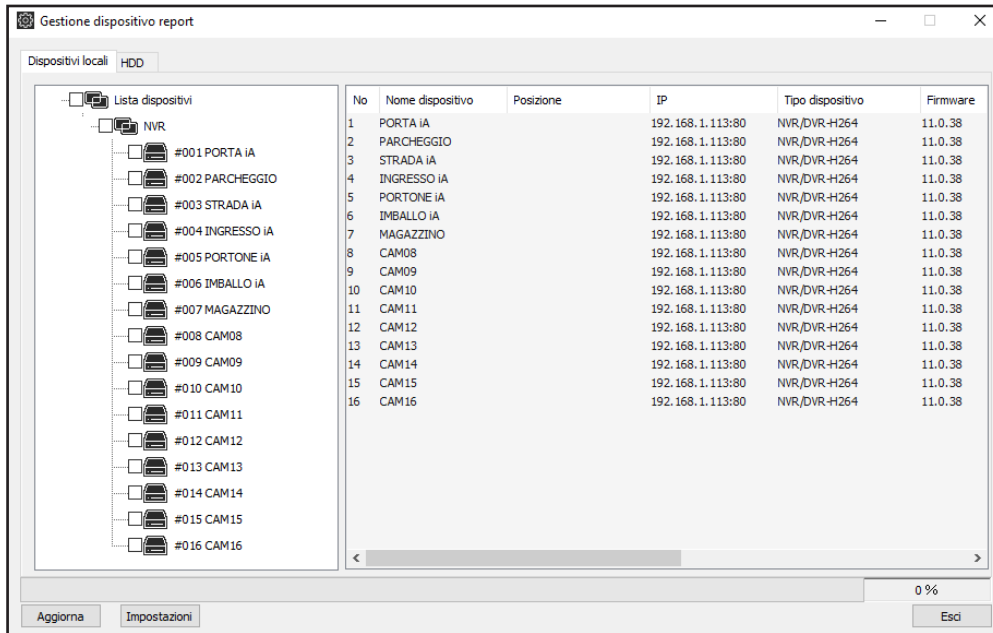
### 3.6 IPSCAN

Il menù IPSCAN (ricerca dispositivi) avvia il software di ricerca delle telecamere LILIN IPSCAN.



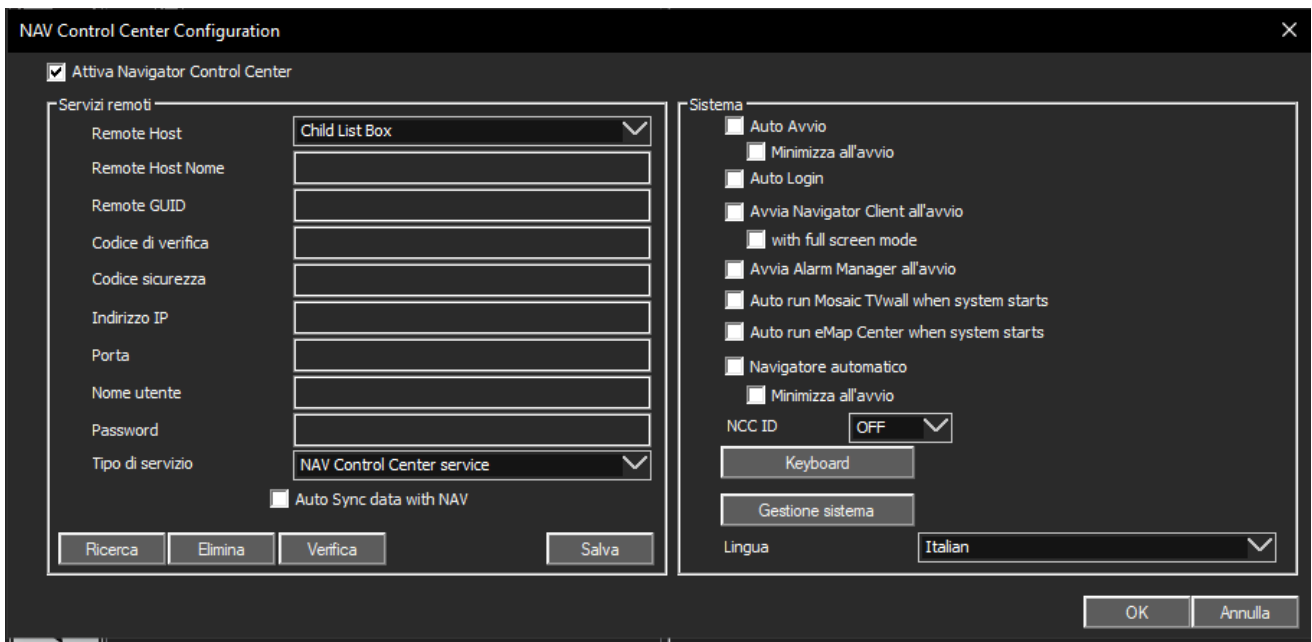
### 3.7 Gestione dispositivi

Il menù **Gestione dispositivi** è possibile visualizzare lo stato degli NVR collegati al Client 5.0.



### 3.8 Impostazioni Control Station

Il menù **Impostazioni Control Station** permette di acquisire i NAV station per gestire video, allarmi e monitor.

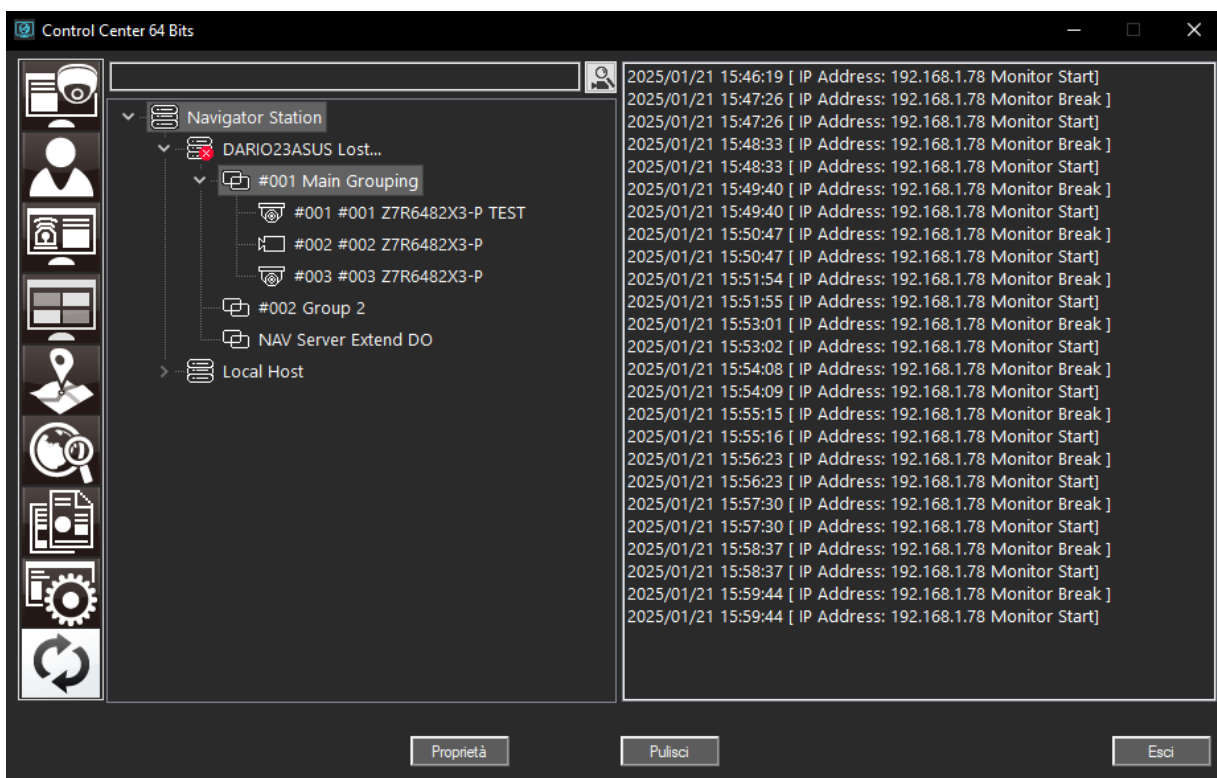


### 3.9 Aggiorna

Il pulsante **Aggiorna** permette di ricaricare tutte le informazioni del sistema.

### 3.10 Lista NAV station

Nell'elenco vengono riportati i NAV station collegati con i gruppi e telecamere configurate.

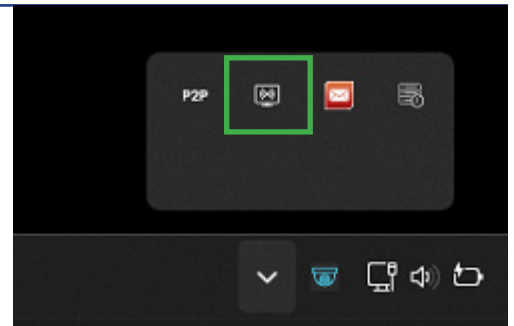


### 3.11 Lista eventi

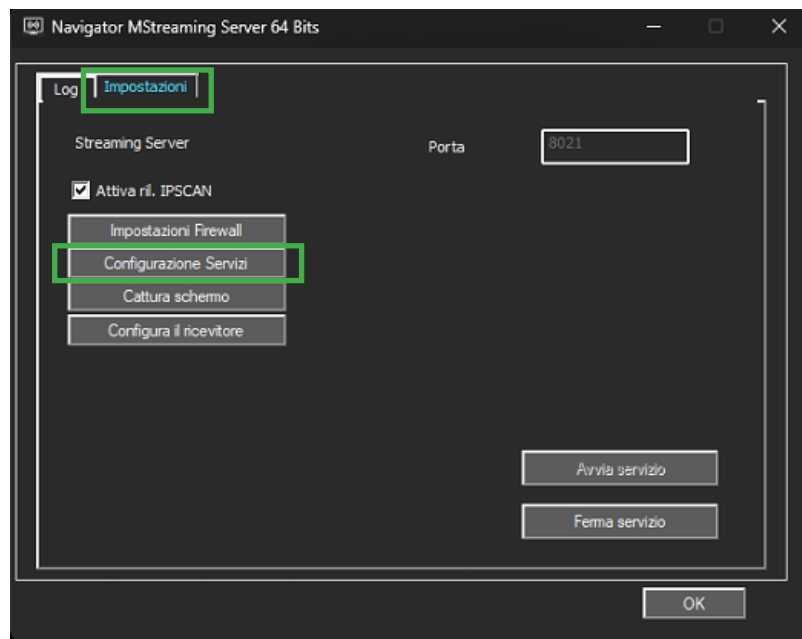
Nell'elenco vengono riportati log di sistema tra NAV Station e NCC.

## 4. Configurazione NAV Station

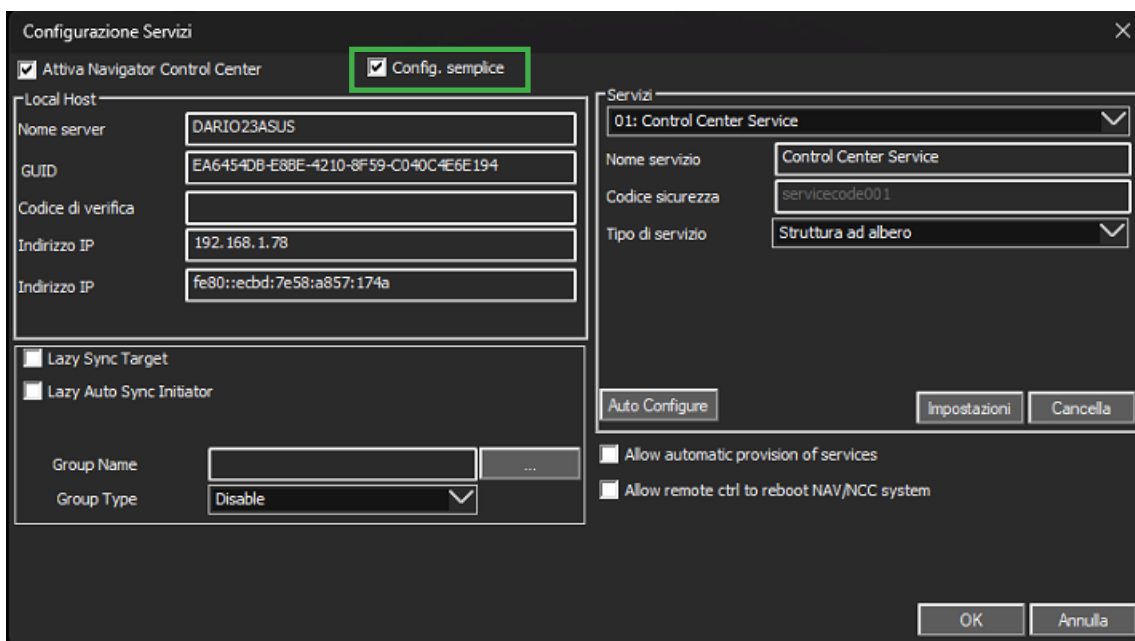
Prima di configurare il Control Center è necessario configurare il Navigator Station 5.0 (il registratore), avviare il software LILIN Navigator 5.0 e tra i programmi in background (presenti in basso a destra) è presente **Navigator MStreaming Server 64 Bits**, doppio click sull'icona per aprire la finestra.



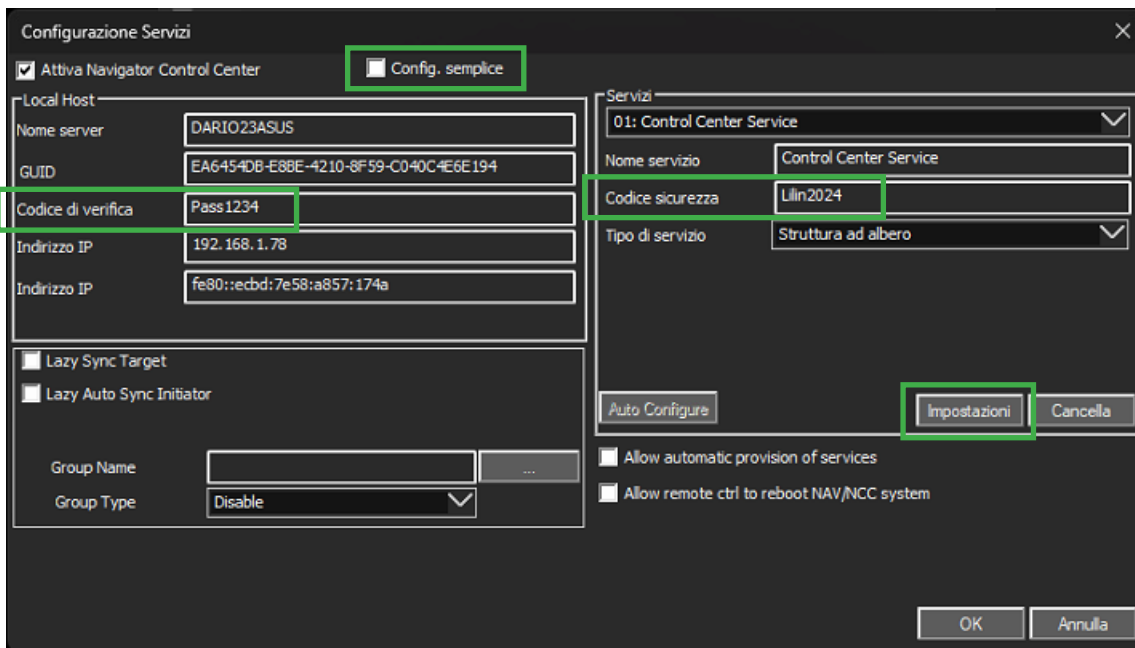
Selezionare la finestra **Impostazioni** ed accedere a **Configurazione Servizi**.



Selezionare **Configurazione semplice** per utilizzare i dati di default del sistema (minor sicurezza).

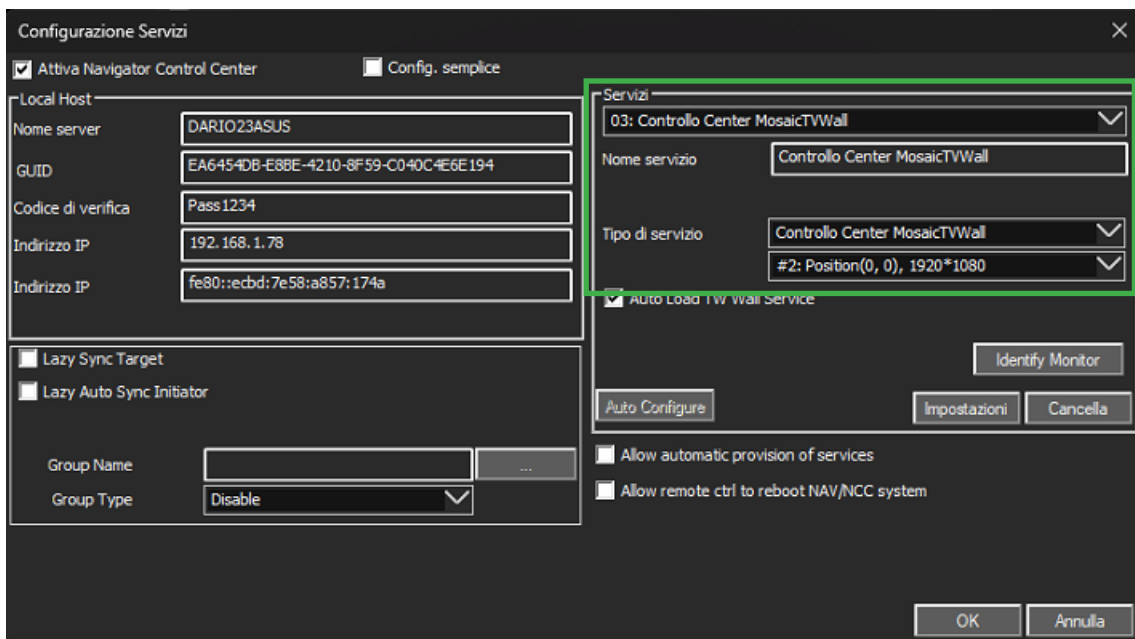


Oppure deselezionare **Configurazione semplice** ed inserire le password desiderate in **Codice di Verifica** e **Codice Sicurezza**, cliccare **Impostazioni** per salvare.



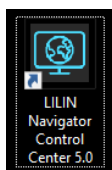
Cliccare **OK** per salvare le configurazioni inserite ed è **consigliato riavviare il Navigator Software 5.0** per completare l'avvio dei servizi.

Aggiungere gli altri servizi di gestione se necessari; Control Center Mosaic TVWall.

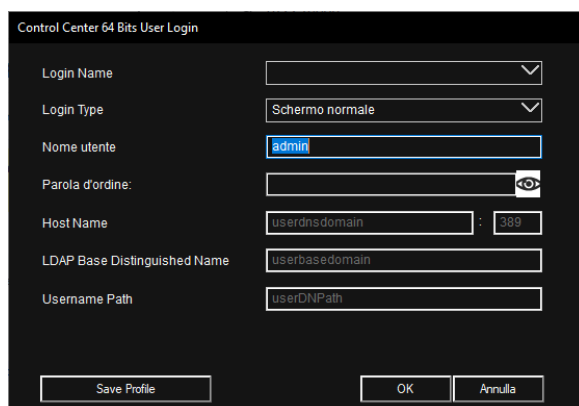


## 5. Acquisizione NAV Station nel Control Center

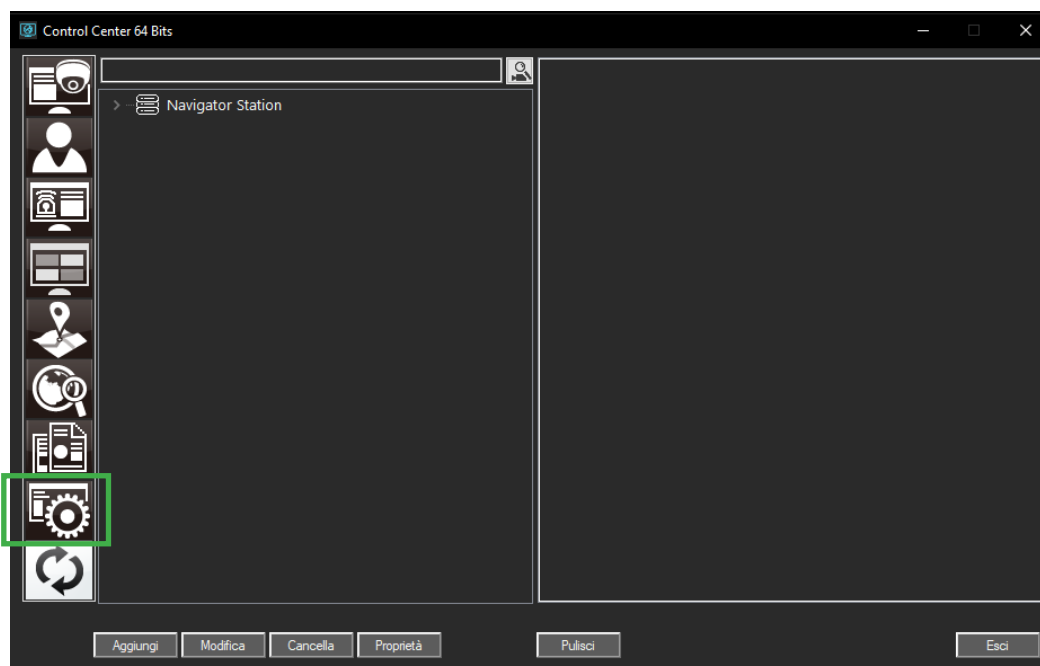
Avviare il software LILIN Navigator Control Center 5.0.



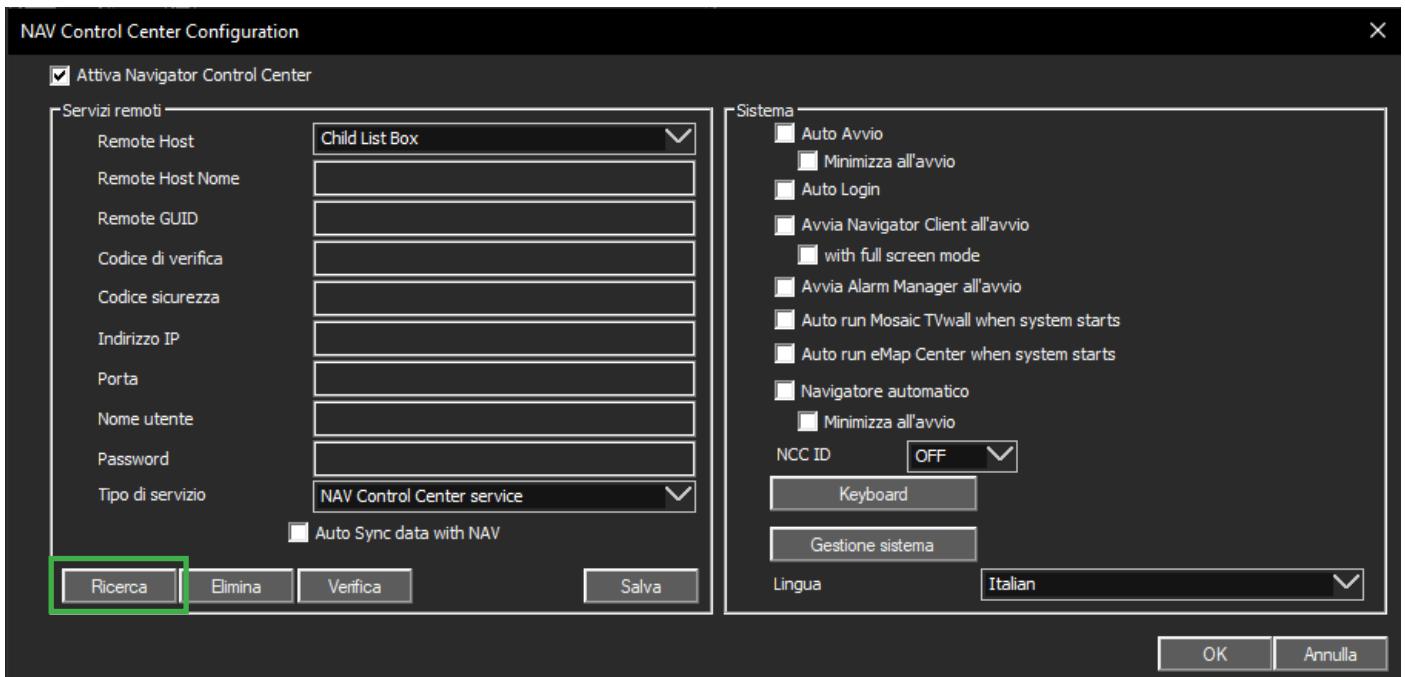
Effettuare l'accesso con l'utente Admin.



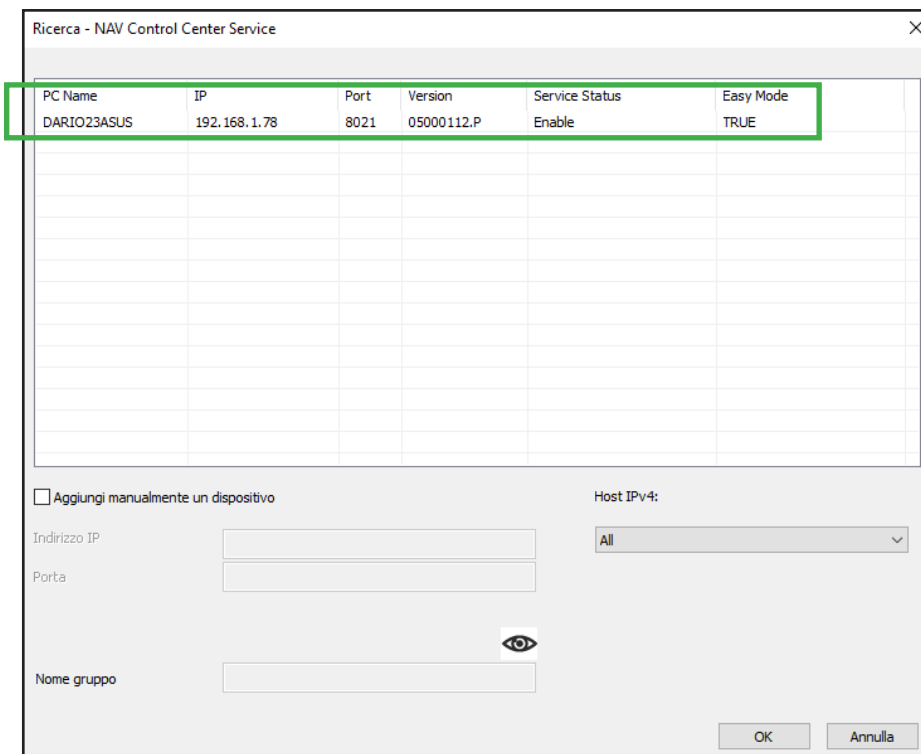
Cliccare **Impostazioni Control Center** (icona in basso a sinistra).



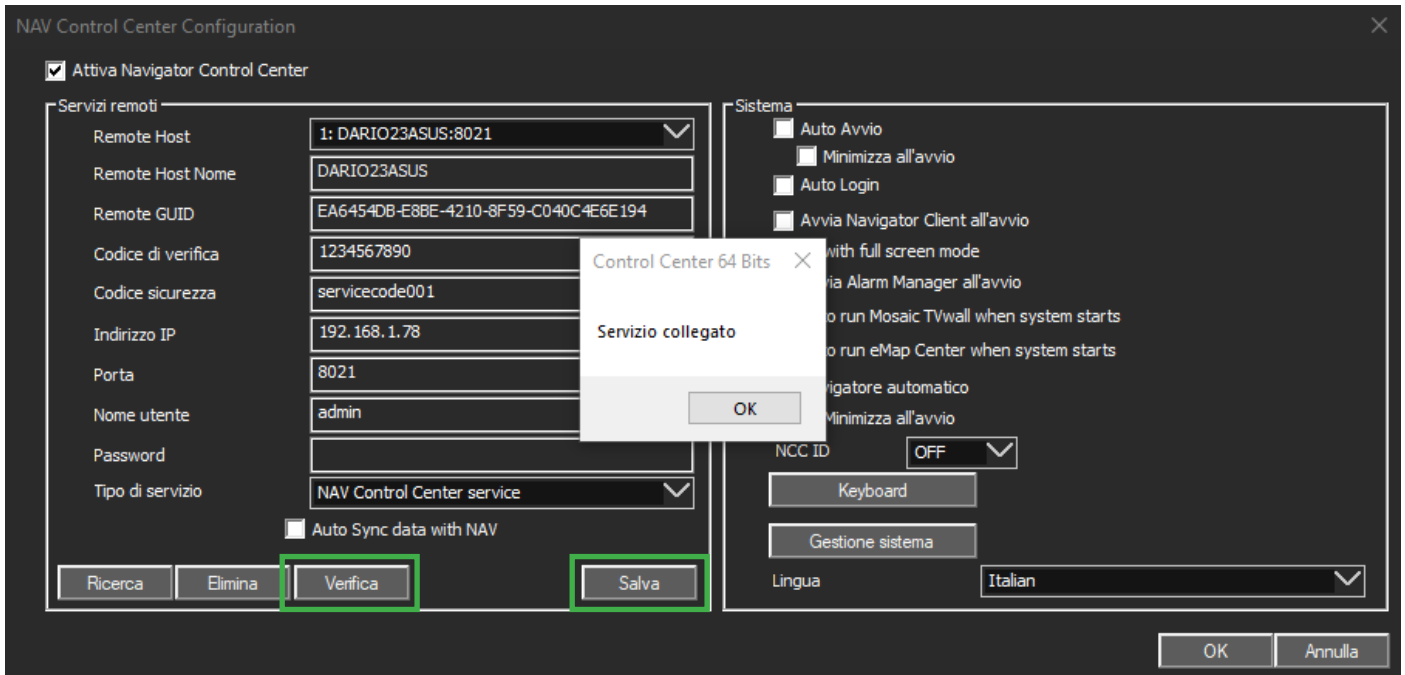
Cliccare il pulsante **Ricerca** per trovare i server precedentemente configurati nella rete LAN.



Si aprirà la pagina di ricerca dei server, selezionare il server desiderato e cliccare OK.

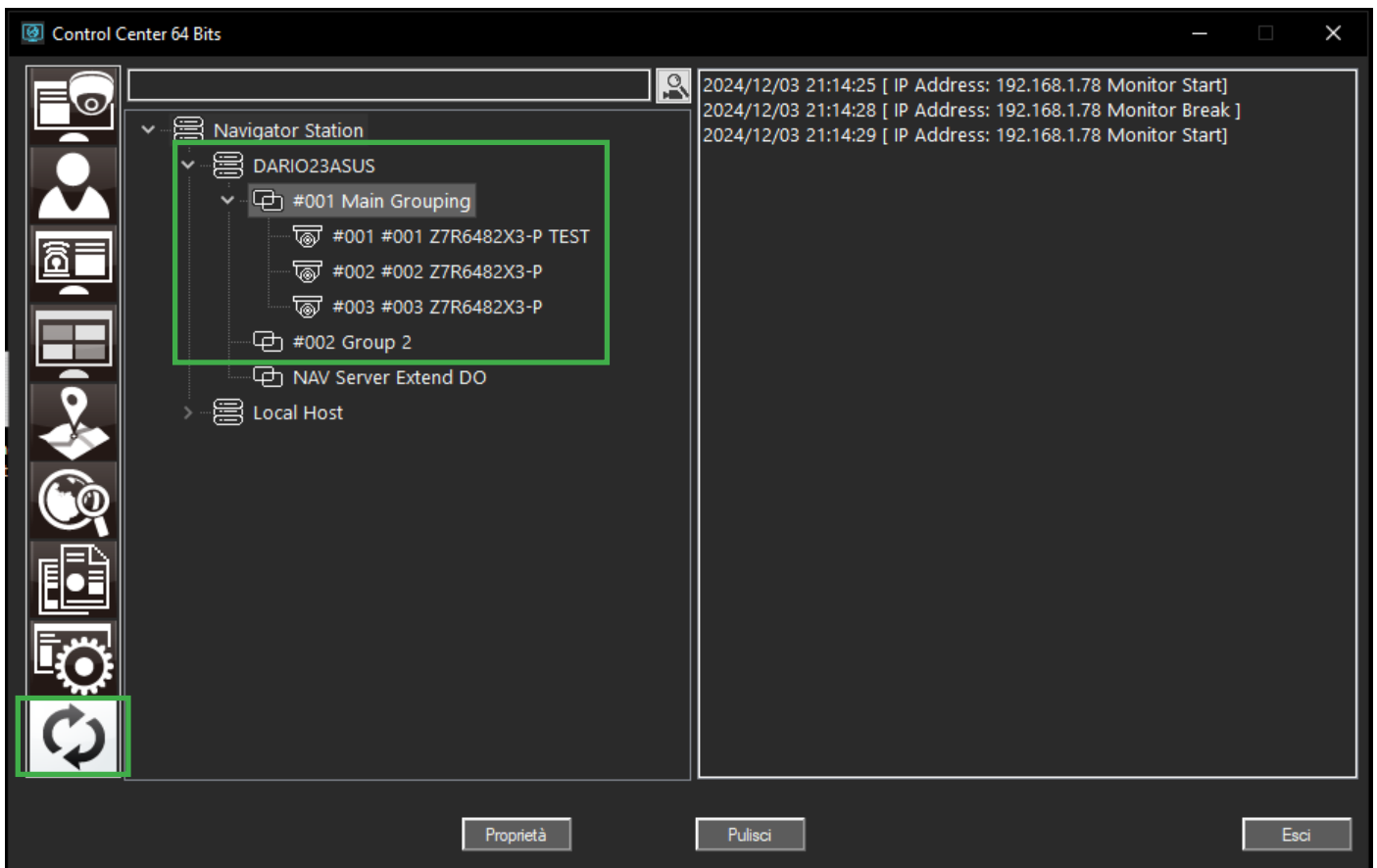


Inserire **Codice di verifica** e **Codice di sicurezza** se diversi da default e cliccare **Verifica**.



Se compare il messaggio “Servizio collegato” i dati sono corretti, cliccare **Salva** per salvare il NAV station.

Cliccare **Aggiorna** per aggiornare tutte le informazioni, comparirà nell’elenco il server con tutti i gruppi e le telecamere acquisite.

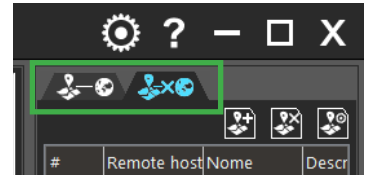


## 6. eMap (mappa grafica)

Avviare il menù eMap.

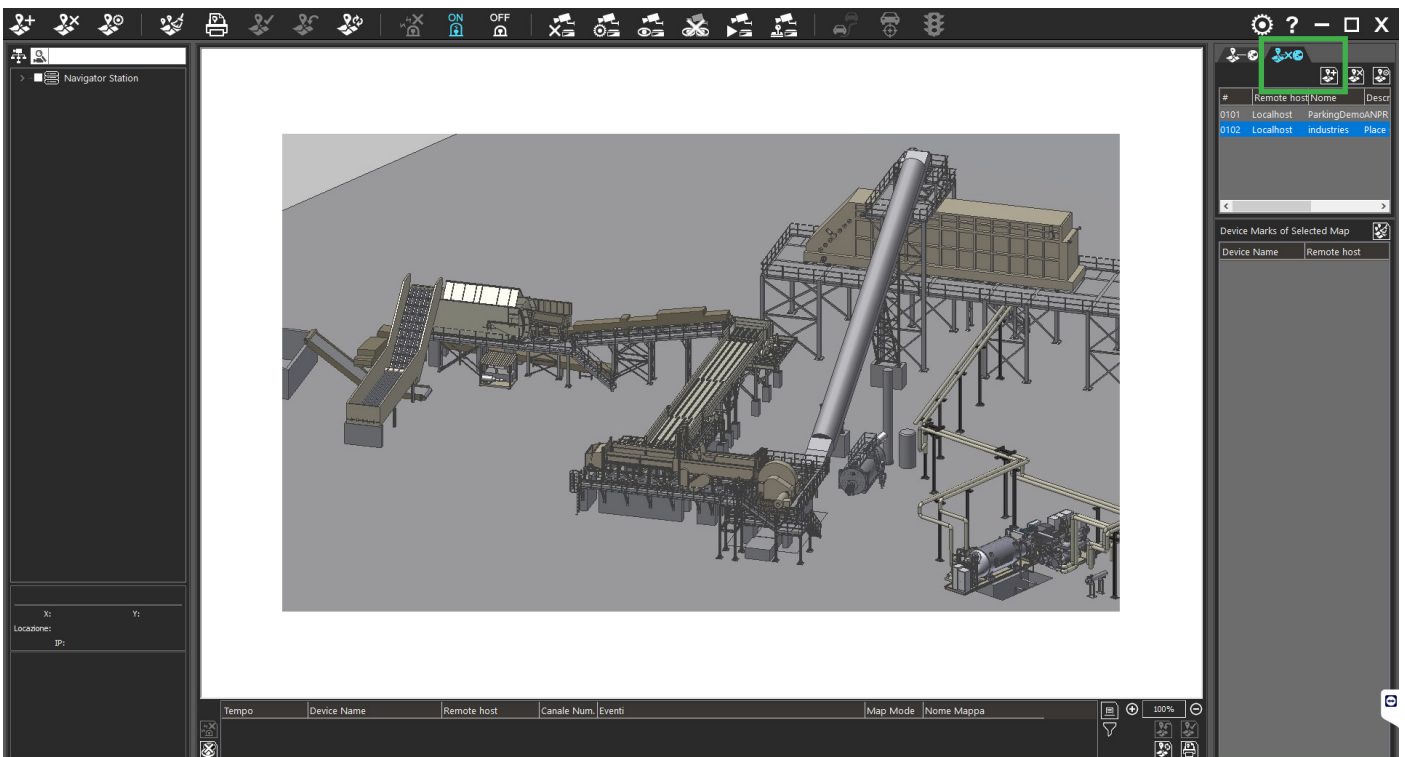


Si possono utilizzare le **mappe offline in jpg** oppure **mappe online** tramite le 2 finestre dedicate.

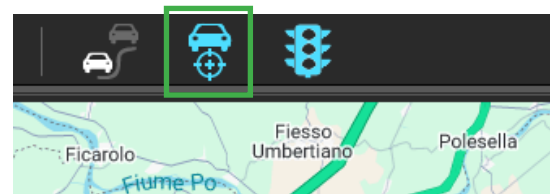


### 6.1 Mappe OFFLINE

Selezionare la **finestra Mappe Offline**, cliccare **Aggiungi Mappa** e selezionare il file immagine JPG da caricare. Inserire il nome della mappa e la descrizione, la mappa sarà aggiunta nell'elenco.

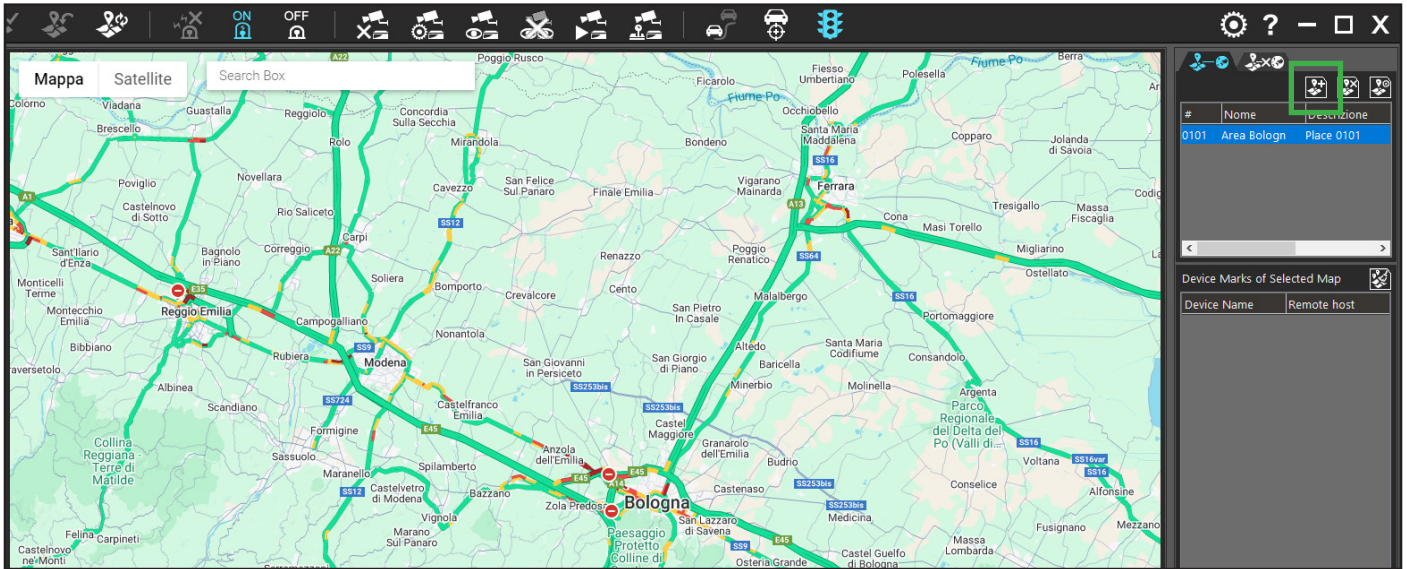


Tramite le funzioni **Lock on the target** (su allarme la vista verrà spostata sulla telecamera specifica).



## 6.2 Mappe ONLINE

Selezionare la **finestra Mappe Online**, inserire una località specifica o trascinare la mappa sull'area desiderata e cliccare **Aggiungi Mappa**.



Inserire il nome della mappa e una descrizione, cliccare **OK** per salvare le modifiche; la mappa sarà aggiunta nell'elenco.

**Proprietà mappa** ✕

Serial No.  UID:7789A26E OK

**Nome Mappa**  Esci

**Descrizione**

**Center of Map**

Latitude

Longitude

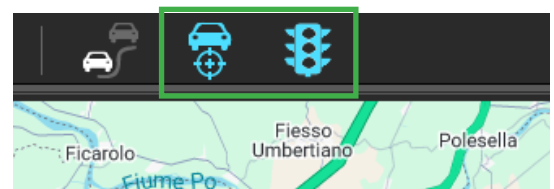
**Map Scale**

10 km

**Map Service Provider**

Google Map  Baidu Map

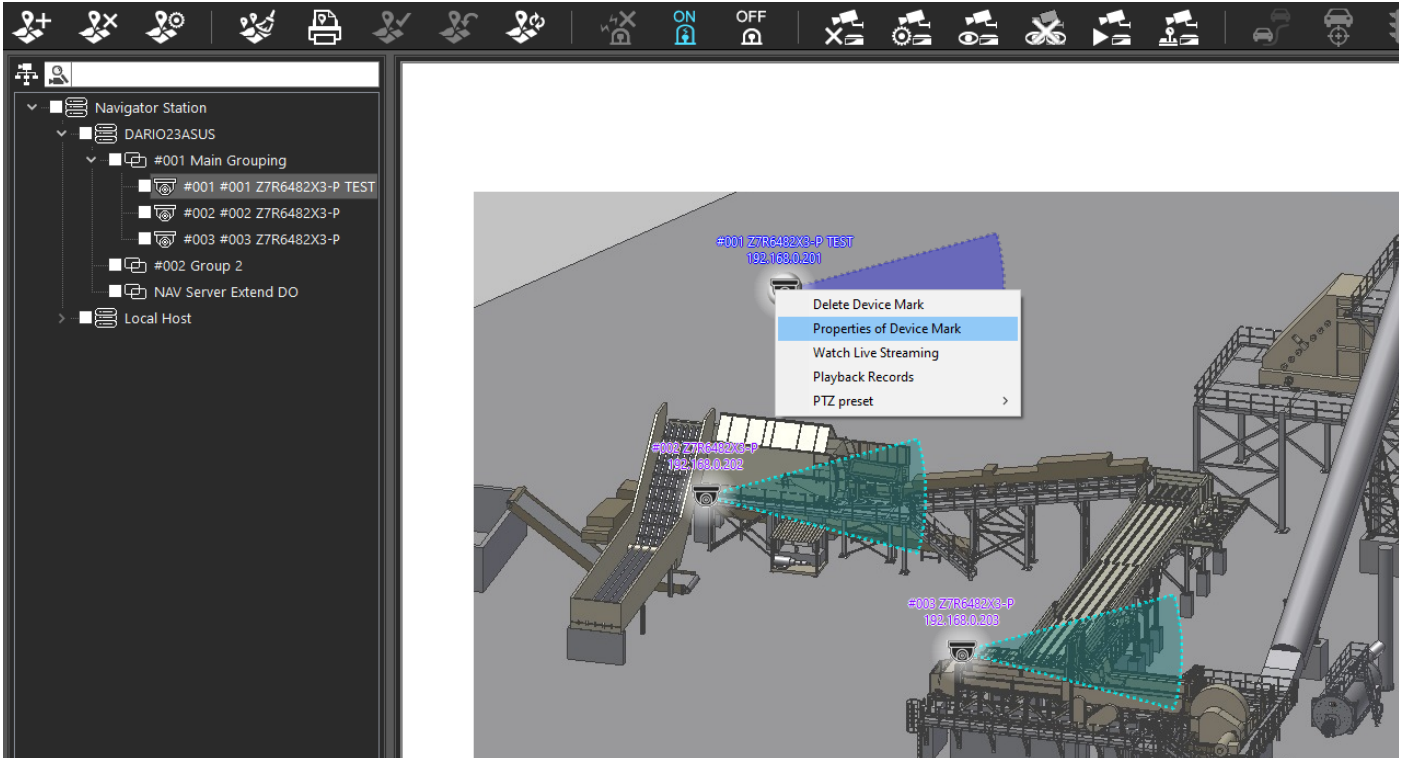
Tramite le funzioni **Lock on the target** (su allarme la vista verrà spostata sulla telecamera specifica) e **Show Traffic** (verrà caricato lo stato del traffico in tempo reale).



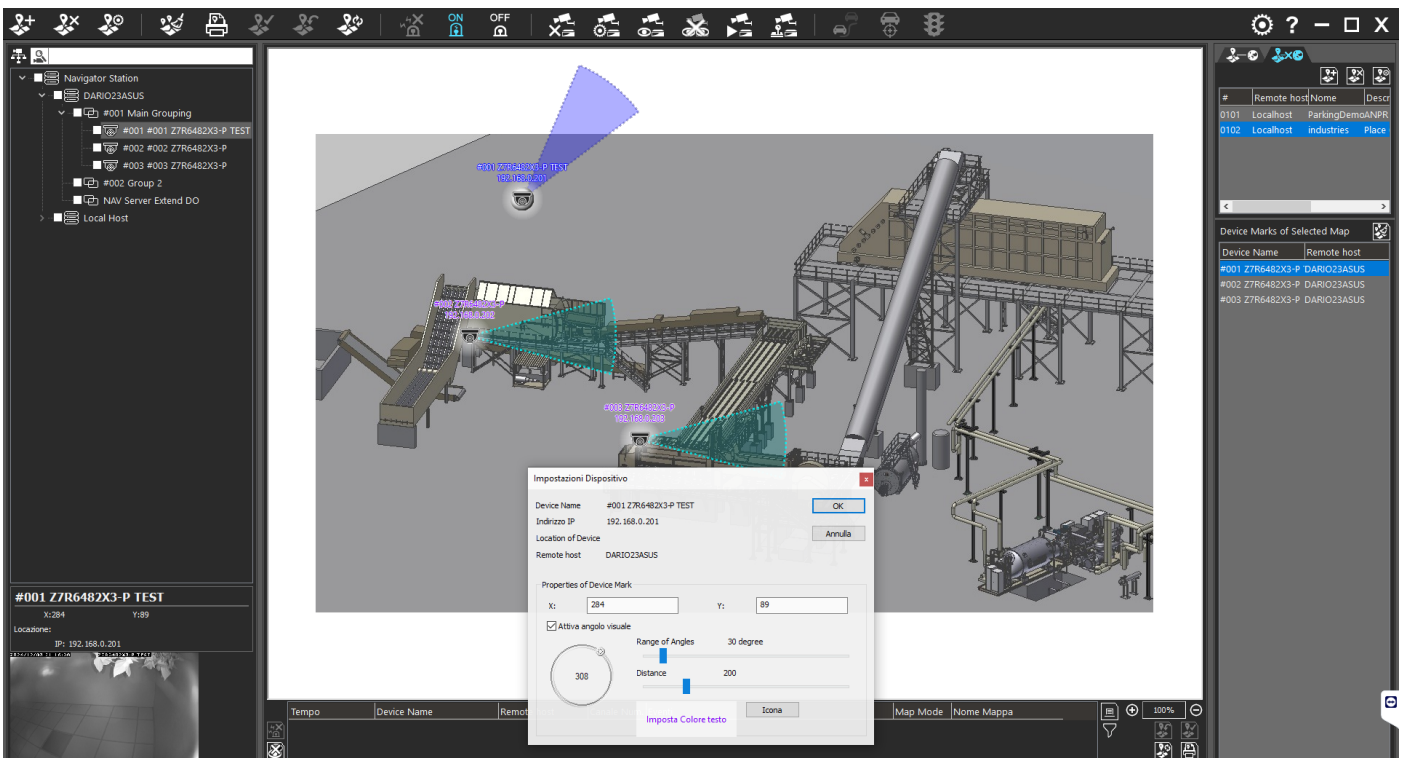
## 6.3 Posizionare le telecamere sulla mappa

Nella colonna a sinistra sono presenti tutti i NAV Station precedentemente aggiunti, espandere i gruppi fino a trovare l'elenco delle telecamere.

**Selezionare la telecamera e trascinarla sulla posizione desiderata.**



Accedendo alle **Proprietà del dispositivo** (click col tasto destro) è possibile modificare la larghezza e la distanza del cono di visione.



# 7. Gestione allarmi

Avviare il menù Allarmi.



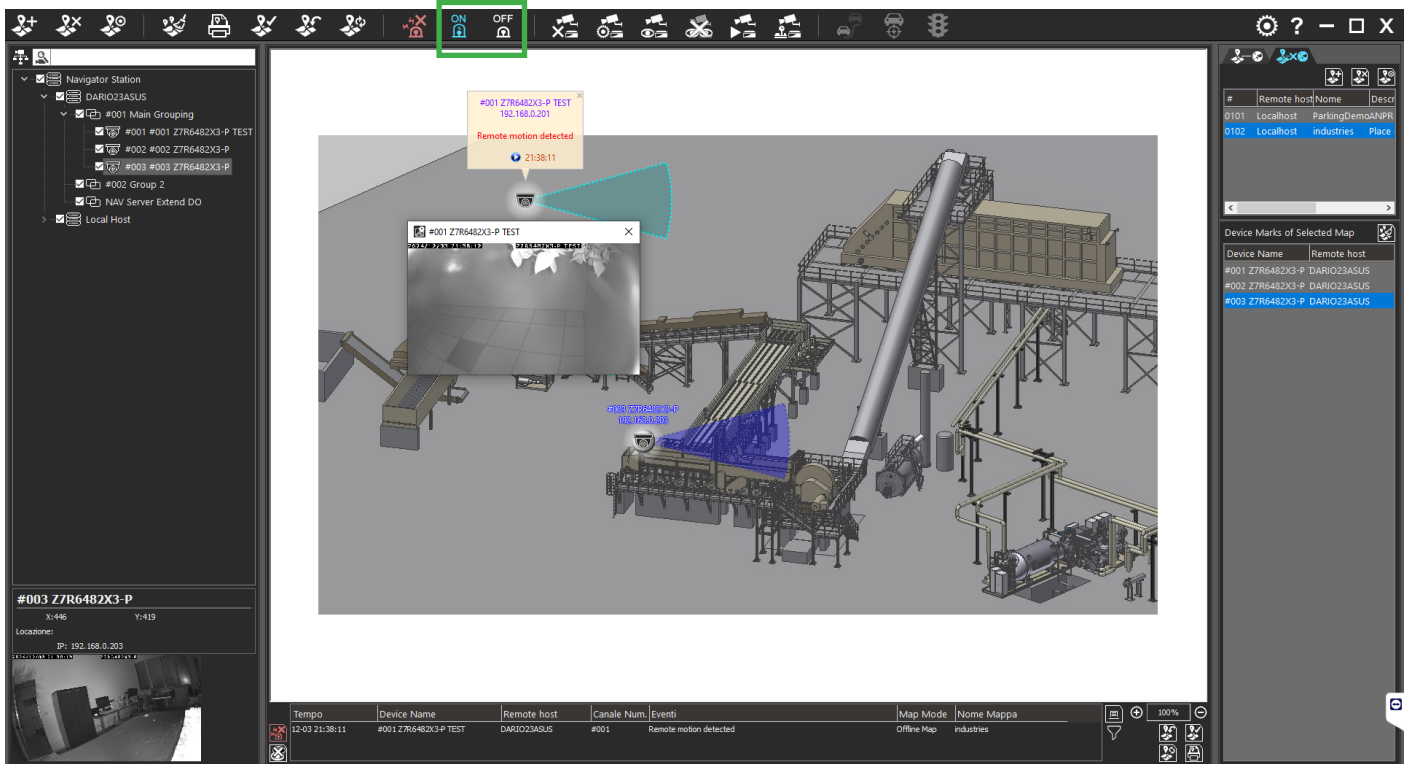
Cliccare col tasto destro del mouse sulla telecamera desiderata e cliccare **Gestione Allarme**.

Tempo	Device Name	Remote host	Canale ...	IP	Eventi
Immettere il testo...	Immettere il testo qui	Immettere il testo qui	Imme...	Immettere il tes...	Immettere il testo qui
2024-12-03 21:18:40	DARIO23ASUS	DARIO23ASUS	#01	192.168.1.78:8080	Logon Playback Manager.
2024-12-03 21:18:41	DARIO23ASUS	DARIO23ASUS	#01	192.168.1.78:8080	MplayBack Record Mode: [2024/12/03 00:00 - 21:17]
2024-12-03 21:18:52	#001 Z7R6482X3-P TEST	DARIO23ASUS	#002	192.168.0.201:80	MplayBack Playing: 2024/12/03 21:14:00 -- 2024/12/03 21:14:01
2024-12-03 21:18:52	#002 Z7R6482X3-P	DARIO23ASUS	#003	192.168.0.203:80	MplayBack Playing: 2024/12/03 21:14:00 -- 2024/12/03 21:14:02
2024-12-03 21:18:52	#003 Z7R6482X3-P	DARIO23ASUS	#003	192.168.0.203:80	MplayBack Playing: 2024/12/03 21:14:00 -- 2024/12/03 21:14:02
2024-12-03 21:18:52	#001 Z7R6482X3-P TEST	DARIO23ASUS	#001	192.168.1.78:8080	Logout Playback Manager.
2024-12-03 21:19:14	DARIO23ASUS	DARIO23ASUS	#01	192.168.1.78:8021	CPU:64 RAM:50 NET:0/Connect3+0/V.Loss:0/Rec3+0(4+0)/
2024-12-03 21:19:16	DARIO23ASUS	DARIO23ASUS	#01	192.168.1.78:8080	Internal OS system command or IO control error: Windows not respondin
2024-12-03 21:19:41	DARIO23ASUS	DARIO23ASUS	#01	192.168.1.78:8080	Internal OS system command or IO control error: Windows not respondin
2024-12-03 21:19:47	DARIO23ASUS	DARIO23ASUS	#01	192.168.1.78:8080	Internal OS system command or IO control error: Windows not respondin
2024-12-03 21:20:18	DARIO23ASUS	DARIO23ASUS	#01	192.168.1.78:8021	CPU:48 RAM:51 NET:0/Connect3+0/V.Loss:0/Rec3+0(4+0)/
2024-12-03 21:20:26	DARIO23ASUS	DARIO23ASUS	#01	192.168.1.78:8080	Time difference alarm detected for the machine: NCC time sync diff:2024/
2024-12-03 21:20:57	DARIO23ASUS	DARIO23ASUS	#01	192.168.1.78:8080	Internal OS system command or IO control error: Windows not respondin
2024-12-03 21:21:05	#001 Z7R6482X3-P TEST	DARIO23ASUS	#001	192.168.1.78:8080	Internal OS system command or IO control error: Windows not respondin
2024-12-03 21:21:06	DARIO23ASUS	DARIO23ASUS	#01	192.168.0.201:80	Modificate impostazioni dispositivo
2024-12-03 21:21:22	DARIO23ASUS	DARIO23ASUS	#01	192.168.1.78:8021	CPU:30 RAM:50 NET:0/Connect3+0/V.Loss:0/Rec3+0(4+0)/
2024-12-03 21:22:25	DARIO23ASUS	DARIO23ASUS	#01	192.168.1.78:8021	CPU:32 RAM:49 NET:0/Connect3+0/V.Loss:0/Rec3+0(4+0)/
2024-12-03 21:23:24	DARIO23ASUS	DARIO23ASUS	#01	192.168.1.78:8080	Internal OS system command or IO control error: Windows not respondin
2024-12-03 21:23:29	DARIO23ASUS	DARIO23ASUS	#01	192.168.1.78:8021	CPU:57 RAM:50 NET:0/Connect3+0/V.Loss:0/Rec3+0(4+0)/
2024-12-03 21:23:30	DARIO23ASUS	DARIO23ASUS	#01	192.168.1.78:8080	Internal OS system command or IO control error: Windows not respondin
2024-12-03 21:24:33	DARIO23ASUS	DARIO23ASUS	#01	192.168.1.78:8021	CPU:78 RAM:54 NET:0/Connect3+0/V.Loss:0/Rec3+0(4+0)/
2024-12-03 21:24:43	#001 Z7R6482X3-P TEST	DARIO23ASUS	#001	192.168.0.201:80	Remote motion detected
2024-12-03 21:24:49	#001 Z7R6482X3-P TEST	DARIO23ASUS	#001	192.168.0.201:80	Remote motion detected

Si aprirà la finestra impostazioni, selezionare nella colonna degli input quale evento si desidera far ricevere al Control Center 5.0.

**Nota:** l'evento dovrà essere configurato nel NAV station per ricevere l'analisi video dalla telecamera. Selezionare nella colonna degli output quale evento far eseguire al Control Center 5.0.

Quando l'icoma **Allarme ON** è attiva e verrà rilevato un allarme comparirà il pop up sulla mappa dedicata.



Cliccando icona **Clear Alarm Status** è possibile azzerare lo stato del allarme. Icona **Allarme OFF** impedisce la ricezione delle notifiche di allarme.



Accedendo alle impostazioni è possibile modificare la dimensione del pop up ed altre informazioni sugli eventi.

